

# Pavilon učeben, spojovací krček a přístavba jídelny Dolní Břežany



## ARCHITEKTONICKÁ STUDIE

S.1	PRŮVODNÍ ZPRÁVA	
S.2	SITUACE ŠIRŠÍCH VZTAHŮ	1 : 1 000
S.3	NOVÝ PAVILON UČEBEN - PŮDORYS PŘÍZEMÍ	1 : 200
S.4	NOVÝ PAVILON UČEBEN - PŮDORYS 1.PATRA/2.PATRA	1 : 200
S.5	NOVÝ PAVILON UČEBEN - CHARAKTERISTICKÉ ŘEZY	1 : 200
S.6	NOVÝ PAVILON UČEBEN - CHARAKTERISTICKÉ POHLEDY	1 : 200
S.7	NOVÝ PAVILON UČEBEN - CHARAKTERISTICKÉ POHLEDY	1 : 150
S.8	PŘÍSTAVBA JÍDELNY - PŮDORYS	1 : 200
S.9	PŘÍSTAVBA JÍDELNY - CHARAKTERISTICKÉ ŘEZY	1 : 200
S.10	PŘÍSTAVBA JÍDELNY - CHARAKTERISTICKÉ POHLEDY	1 : 200
S.11	TECHNICKÝ VÝKRES - NOVÝ PAVILON UČEBEN	1 : 200
S.12	FOTODOKUMENTACE	

## SEZNAM PŘÍLOH



S.1

# PRŮVODNÍ ZPRÁVA

ZŠ i MŠ stojí na pozemcích parcelní číslo 231/4 a 231/8 v katastrálním území Dolní Břežany.

Na pozemku 231/4 existovala **stará budova školy z 80. let**, která byla prvně v roce 2004 **rekonstruována** výměnou fasády a rastru (členění) oken, dále pak na pozemku 231/8 (+ 212/21 + 231/10) byla v r.2007 vystavěna nová **mateřská školka (1077m<sup>2</sup>)** pro 75 resp. 84 dětí. Tato je navržena jako tři jednopodlažní samostatné pavilony, které jsou při severní straně (dle svažitého terénu) propojeny spojovací chodbou (první obrázek).

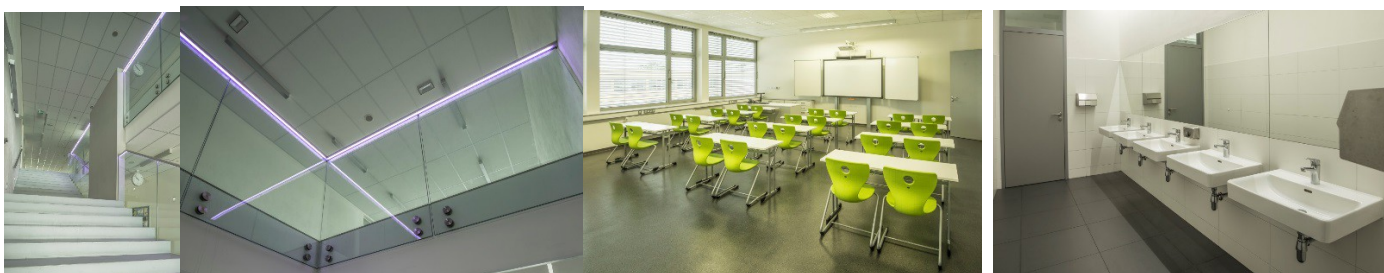


**Nový pavilon učeben (992m<sup>2</sup>)** se začal projektovat v roce 2006 a realizován byl (dokončen) na konci roku 2015. Potřeba zvětšení jídelny se dořešila v rámci projektu pavilonu a spojovacího krčku v roce 2014, a dokončením taktéž na konci roku 2015.

Pavilon učeben je navržen jako jednoduchý třípodlažní kvádr o rozměrech 46,90 x 21,15 m s výškou atiky 12,28 m. Učebny jsou orientovány západním a východním směrem. Bílá fasáda je navržena s bloky hliníkových pásových oken ve všech podlažích, jižní a severní fasáda pak s vertikální hliníkovou prosklenou fasádou spojující všechna podlaží na ose objektu.

Dispozičně je pavilon řešen jako trojtrakt se střední chodbou, ve které je umístěno přímé dvouramenné schodiště. **Schodiště** má betonové stupně a skleněné zábradlí, které je pod světlené a podle dne v týdnu mění barvu (pondělí červeně, úterý žlutě .. čtvrtek zeleně atd...) děti tak mimo-technicky vědí co je za den☺

Po obou podélných stranách vůči chodbě (ta je prosvětlena S-J) jsou učebny, kabinety, družiny atd...s orientací Z-V) – viz: Ve 3.NP je devět učeben pro osmnáct žáků, tři kabinety, dvě kotelny a úklidová komora, ve 2NP šest kmenových učeben pro třicet žáků, čtyři kabinety a serverovna, v 1NP pak dvě kmenové učebny pro třicet žáků, kabinet, sklad mobiláře, zasedací místnost, čtyři kanceláře vedení školy a dvě místnosti družiny každá pro třicet žáků. V 1.NP je při severní fasádě místnost družiny rozšířena až do prostoru chodby, lze ji používat jako víceúčelový sál.



Starý a nový pavilon je pak propojen při jihozápadním okraji jednopodlažní spojovací chodbou se šatnami o rozměru 14,80 x 35,15 m, který propojuje stávající objekty školy s novým pavilonem učeben. Z důvodu vyrovnání výškového rozdílu mezi stávajícími objekty školy a novým pavilonem je objekt navržen se třemi výškovými úrovněmi atiky – 3,05m, 3,85 a 4,25 nad 1NP.

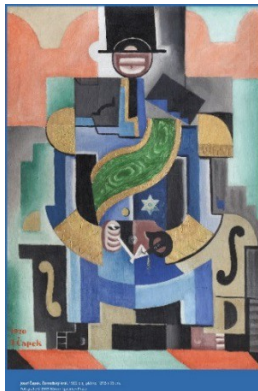
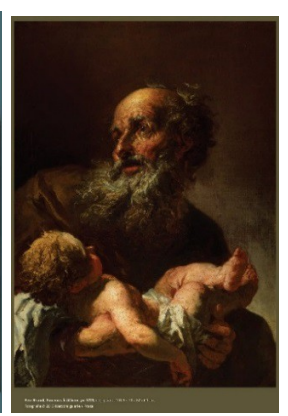
**Spojovací chodba** (520m<sup>2</sup>) je schválně výrazově jiná než budovy okolní. Jedná se o prosklenou fasádu s obkladem z hliníkových lamel. Do skleněných polí mezi šatnami jsou oboustranně vsazovány obrazy, které byly vždy nejvýznamnějším uměleckým počinem v českém prostředí, řazeny od 14. století vždy po stoletích a u 20. století zastoupeny čtyřmi obrazy hlavních –ismů. Děti tak dostanou tyto stěžejní díla od útlého věku do podvědomí, neoznačují své třídy podle stupně, v kterém se nachází, ale právě jménem díla. Ad umělci:



Na severní straně začínáme za 14. století **Mistrem Třeboňského Oltáře** a za 15. st. **Madonou Svojšínskou**. Obě jsou vrcholná díla gotiky u nás. Jména autorů neznáme, umělce nazýváme podle jejich nejvýznamnějších děl. Mistr Třeboňského oltáře působil na dvoře českého krále Václava IV. a je hlavním představitelem tzv. krásného slohu. Dále pak v 15. st. bylo nejoblíbenějším tématem výzdoby kostelů desková malba Madony, které nesly většinou jména podle místa, kde se nacházely. K vystavení Madony poskytl laskavý souhlas Mons. Josef Žák, generální vikář Biskupství plzeňského za diecézi vikariátu tachovského – Římskokatolické farnosti ve Stříbře.

Na jižní straně jsou chronologicky poskládána díla – za 16. st. – sice Italský umělec jménem **Archimboldo**, ale pracující na Pražském Hradě jako dvorní malíř Rudolfa II. Habsburského, jehož dílo považujeme za předchůdce surrealismu. Jeho portréty jsou skládány s ovoce a zeleniny, což bylo i na tehdejší dobu něco mimořádného. Obraz „Léto“ je z cyklu 4roční období a je vystaven se souhlasem Kunst-historische Museum ve Vídni, kde je dílo ve stálé expozici. Dále za 17. st. **Karel Škréta**, za 18. st. **Petr Brandl** – jako hlavní zástupce barokní a vrcholné barokní malby u nás. Kromě dynamické prostorové malby zde u Brandla vidíme hru světla, tzv. metodu šerosvitu. V Českém prostředí se jednalo o dobu Temna (Pobělohorské období). Za 19. st. byl vybrán **Josef Mánes** – pocházející z malířské rodiny otce Antonína a sourozenců Quida a Amálie. Považujeme ho za nejvýznamnějšího malíře českého romantismu. Obraz Josefina je jeho nejvýznamnějším dílem, jde o podobiznu jeho životní lásky –pojmenované podle jejich dcery (tehdy však cca 5leté). Za 20. st. jsou seřazeny 4obrazy podle významných směrů a ismů umění u nás. První – z roku 1908 je obraz **Alfonse Muchy** – jako hlavního představitele secese. Tzv. „art nouveau“ je ornamentální styl s prvky přírodních tvarů, rostlin, křivek a výraznou barevností. Jen pár let na to je zde vystaveno dílo **Josefa Čapka** (rok 1920), které ukazuje posun ke kubistickému tvarosloví (geometrizační tvarů) s jeho osobitým humorem a barevností, předjímající expresionismus. Josef Čapek, bratr Karla, kromě malíře i spisovatel (Povídání o Pejskovi a Kočičce) byl spoluzakladatel skupiny Mánes, a posléze Tvrdošíjn. Obraz „Černošský Král“ je poskytnut s laskavým svolením dědiců díla. Pouhých pár let dělí od Čapka dílo **Emila Filly** „Dvě ženy po koupeli“(1936), které už je expresionistické. E. Filla byl také členem skupiny Mánes i Osma. Toto dílo je silně ovlivněné Pablom Picassem z jeho tzv. kuboexpresionistického období. Hlavním cílem expresionismu bylo vystihnout prožitky formou barev, deformací tvarů a bez konvencí. Tento obraz je poskytnut s laskavým svolením dědiců díla. Posledním obrazem je poválečný obraz **Jana Zrzavého** „Kleopatra“. Jelikož i on byl členem skupiny Mánes, i jeho obrazy jsou směsicí všech výše jmenovaných – ismů. Jeho obraz Kleopatra má nejbližší k symbolismu.





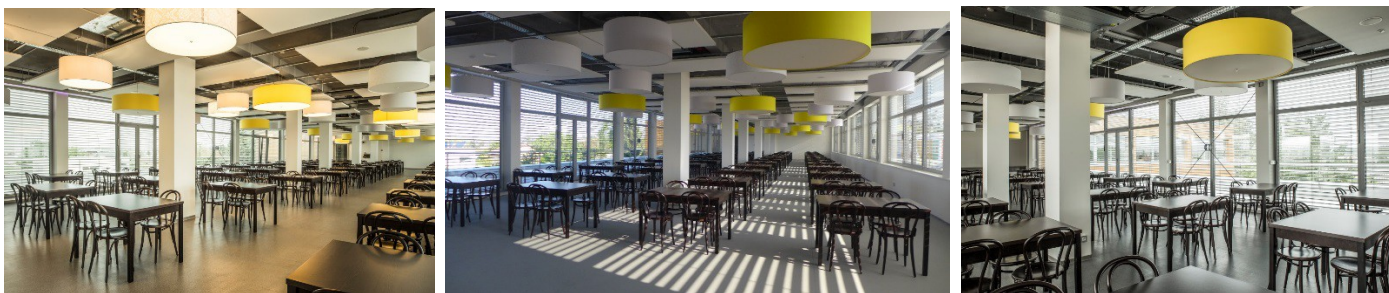
1. Mistr Třeboňského oltáře, Zmrtvýchvstání, tempera, plátno na lipové desce, 131 x 91,5 cm, Fotografie © 2015 Národní galerie v Praze, 14. století
2. Anonym (Čechy kol. 1410), Madona s dítětem, zv. Svojšínská, tempera, dřevo, 61 x 49,5 cm, výpůjčka od ŘKF Stříbro, 15. století Fotografie © 2015 Národní galerie v Praze
3. Giuseppe Arcimboldo, Sommer (Léto), 1563, 67 cm x 50,8 cm, Kunsthistorisches Museum Wien, Gemäldegalerie , Fotografie und Digital Image ©KHM-Museumsverband. Reproduction
4. Karel Škréta, Sv. Martin se dělí se žebračkem o plášť, 1645, olej, plátno, 324 x 186 cm, Fotografie © 2015 Národní galerie v Praze
5. Petr Brandl, Simeon s ježíškem, po 1725, olej, plátno, 101,5 x 79 x 82 x 60 cm, Fotografie © 2015 Národní galerie v Praze
6. Josef Mánes, Josefina, (kolem 1855), olej, plátno, 86 x 72 x 74 x 59 cm, Fotografie © 2015 Národní galerie v Praze
7. Alfons Mucha, Podobizna Josephine Crane - Bradley jako Slávie (Slavia), 1908, olej - tempera, plátno, 194 x 105,5, resp. 154 x 92,5 cm, Fotografie © 2015 Národní galerie v Praze
8. Josef Čapek, Černošský král, 1920, olej, plátno, 127,5 x 96 cm, Fotografie © 2015 Národní galerie v Praze
9. Emil Filla, Dvě ženy po koupeli, 1936, olej - email, plátno, 146 x 97 cm, Fotografie © 2015 Národní galerie v Praze
10. Jan Zrzavý, Kleopatra, 1942 - 1957, tempera - zlato plátkové, plátno na překližce, 202 x 181 cm, Fotografie © 2015 Národní galerie v Praze

Spojovací chodba je dispozičně řešena jako čtyřtrakt s jednou chodbou centrální, ve které je na celou její šíři umístěno vyrovnávací schodiště a s druhou chodbou v krajním poli podél jižní fasády, která pomocí vyrovnávacích ramp řeší vnitřní bezbarierový přístup. V polích mezi chodbami a při severní fasádě jsou pak umístěny šatní bloky. Do spojovací chodby jsou navrženy čtyři vstupy – ze stávajícího objektu školy, z nového pavilonu učeben, z vnitrobloku školy na severní fasádě k venkovním hřištím a druhý hlavní vstup do areálu školy na fasádě jižní.



**Přístavba jídelny** (394m<sup>2</sup>) je navržena jako zvýšení části stávajícího původního pavilonu jednoduchou kvádrovou hmotou o rozměru 34,5 x 11,4m. Ze západní strany bude nová hmota odstoupena o 3,1m od fasády a vytvoří tak podél celé fasády terasu (jakoby vlnková loď). Východní fasáda bude zalícována s fasádou stávající. Obě fasády jsou prolomeny pásovými okny v celé délce fasády – u západní francouzskými okny s přístupem na terasu, u východní pak okny s parapetem. Aby se nová hmota jídelny odlišila od stávajících objektů školy, je nástavba navržena s povrchem z KZS s hladkou tenkovrstvou omítkou v odstínu bílé, která bude kontrastní k dřevěnému obkladu stávající budovy.

V jídelně je důležitý **interiér**. Je zvolena šedá PVC podlaha (jakoby syrový beton) k tomu TON nábytek, „hospodské“ židle 18 v tmavohnědém dekoru, dále pak přísný bílý volně zavěšený akustický podhled deskami 1,2x2,4m přesně řazenými a k tomu kontrastně – nahodile spuštěnými kruhovými světly, na míru dělanými firmou Aulix v barvě šedá, bílá a žlutá. Světla jsou rozpustile rozmístěna nejen půdorysně ale i výškově a mají tři různě zvolené rozměry – průměr 80cm, 1metr a 1,2m. Ty dodávají interiéru neformální náladu a velkorysost a rozhodně nepřipomínají školní jídelny.



Na jídelnu navazuje nástavba chodby, která je prostým zvýšením stávající přízemní části pavilonu gastro o další NP. Na mezipodestu – před vstupem do jídelny je implantován Obraz Poslední večeře páně od Leonarda da Vinciho.

V současné době se ještě ve dvoře školy nachází provizorní školka – která má být odvezena, a na místě bude kultivován dvůr pro děti, dále pak se staví tělocvična a venkovní hřiště.

**AUTOR:** autorem návrhu celého areálu i jednotlivých objektů (vyjma tělocvičny co se staví), jakož i jejich výrazového a hmotového řešení je **Ing. Arch. Anna Šlapetová** – autorizovaný arch ČKA 3102

[www.annaslapetova.com](http://www.annaslapetova.com), tel.: +420 606 674 845 Dolní Břežany

Fotografie: Martin Chum



S.11

FOTODOKUMENTACE

foto copyright Martin Chum

















