



ROZSÁHLE ČLENĚNÁ STAVBA SE NACHÁZÍ PŘI SEVERNÍM PŘEDMOSTÍ HLÁVKOVA MOSTU.

## ZAJÍMAVÁ REKONSTRUKCE

# Obnova pražského paláce Elektrických podniků

**Z výrazných funkcionalistických staveb v hlavním městě zaujímá exponovaná budova Elektrických podniků významné místo. Zaměřili jsme se na dokončovanou a v mnoha ohledech náročnou rekonstrukci této nejrozsáhlejší administrativní stavby meziválečné Prahy.**

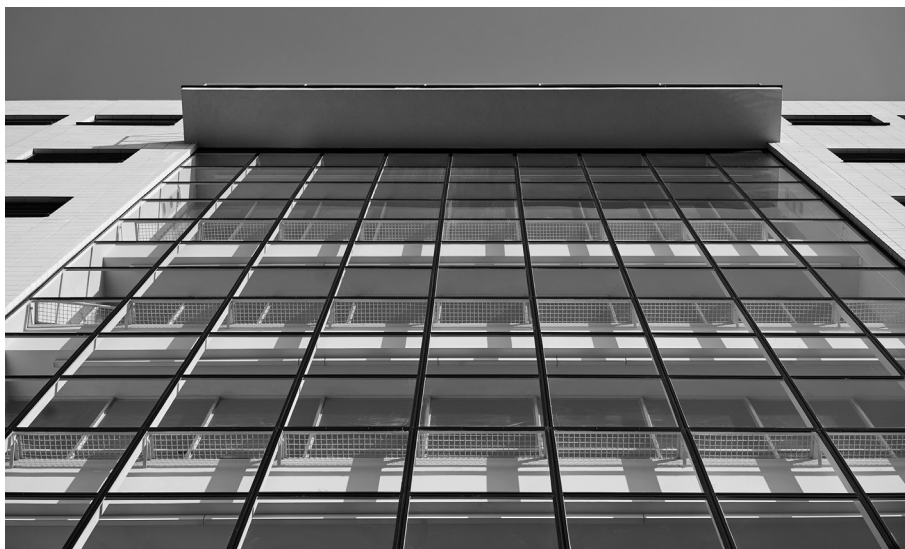
Období průmyslové revoluce se stalo organickou součástí vznikající městské aglomerace a s ní souvisejícího nově budovaného dopravního systému. Výrazného rozmachu doznala v tomto smyslu zejména předměstí s továrnami, která už nebyla snadno pěšky dosažitelná. Od 60. let 19. století se v Praze objevují první hromadné dopravní prostředky, tak jak je chápeme v současnosti. Jednalo se především o omnibusy, kočky a elektrickou dráhu. Během následujících 50 let vznikl zá-

klad sítě elektrických tramvají existující dodnes.

Městští radní chtěli zdárně vyřešit situaci přepravy obyvatel a promýšleli různé koncepce drážní sítě. Takzvaná komise pro elektrické dráhy fungující od roku 1890 tlačila na pražskou obec, aby vznikl podnik elektrických drah v majetku města. S přispěním nemalé snahy Františka Křižíka, od jehož úmrtí letos v lednu uplynulo 80 let, byla ustavena správní rada elektrických drah, která se v roce 1897 stala základem Elektrických podniků královského hlavního města Prahy. Ještě na sklonku tohoto roku se na území pražské aglomerace nacházelo šest samostatných soukromých elektrických podniků provozujících tramvajovou dopravu. Proces monopolizace trval řadu let a formálně byl definitivně zakončen až v srpnu 1907 koupí takzvané Křižíkovy dráhy Praha–Libeň–Vysočany. Elektrické podniky v konečné fázi zabezpečovaly výrobu, rozvod elektrické a parní energie a současně provozovaly elektrické dráhy, autobus, trolejbus, lanovku na Petřín nebo síť městského elektrického osvětlení.

Do vzniku centrální budovy se podnikové kanceláře nacházely roztroušené v různých částech města. Po ustavení samostatného československého státu a ustavení Velké Prahy v roce 1920 s účinností od 1. ledna 1922 se situace stále komplikovala. Problematikou byla nejen pro zaměstnance, ale současně také pro obyvatele, kteří

TEXT KRYŠTOF HAVLICE  
FOTO KIVA PHOTO



PROJEKT REKONSTRUKCE VYPRACOVAL ARCHITEKTONICKÝ ATELIÉR TaK.

byli nuceni při vyřizování svých žádostí navštívit několik úřadů umístěných převážně ve starších a technicky nevyhovujících budovách. Šlo mimo jiné například o Obecní dvůr na Starém Městě, administrativní dům smíchovské elektrárny nebo o budovu na Václavském náměstí.

Zpočátku převládaly návrhy zřídit centrálu na Starém Městě, později například na pozemku někdejší holešovické Wendlerovy továrny při Dělnické ulici. V roce 1925 byla zakoupena parcela poblíž bývalé holešovické kloboučnické továrny Bratří Böhmu, na kterou měla firma Záruba–Pfeffermann vypracovat stavební program s náčrtem budoucího sídla. 30. srpna 1926 byla vypsaná soutěž, které se účastnili architekti Antonín Ausobský, Josef Chochol, Alois Dryák, Kotěřův žák a člen Svazu architektů i Spolku výtvarných umělců Mánes Adolf Benš a absolvent pražské techniky Josef Kříž. Porota byla složena především ze členů Elektrických podniků v čele s předsedou správní rady Eustachem Mölzerem. Kromě dalších osobností v ní figurovali také Ctibor Malý nebo architekti Oldřich Starý a Bohumil Hübschmann. Během zasedání sboru nakonec 8. prosince 1926 zvítězil především vzhledem ke své účelnosti projekt Adolfa Benše (1894–1982) a Josefa Kříže (1895–1988). Nemalou roli v jejich úspěšnosti jistě hrály Benšovy pracovní zkušenosti ze stavebního dozoru objektu československého státního pavilonu na pařížské Mezinárodní vý-

stavě dekorativních umění v roce 1925. Zde se mladý projektant setkal se zástupci architektonické avantgardy, například s Le Corbusierem. Adolf Benš také navrhl pro Elektrické podniky zaměstnanecký dům na Žižkově v Sudoměřské ulici a Josef Kříž obytné domy a vozovnu ve Vokovicích.

Průběh soutěže včetně jednotlivých návrhů byl formou výstavy a přednášky na počátku roku 1927 představený v karlínské Rustonce. V téže době již došlo na zvoleném pozemku k demolici historické zástavby, slavnostní zahájení výkopu základů se konalo v říjnu 1927, stavba pilířů založených na skalnatém podloží byla zahájena v roce 1930. Slavnostní otevření se konalo 7. března 1935 na den 85. narozenin prezidenta T. G. Masaryka.

Projekt rozsáhlé členěné stavby železobetonové skeletové konstrukce při severním předmostí Hlávkova mostu orientované do Bubenské ulice v sousedství kostela sv. Antonína se stal ve své době prototypem nejmodernějšího architektonického přístupu. Současně vznikl v období po hospodářské krizi, ve které převládal výrazný pokles stavební činnosti, a soutěže na nejrůznější veřejné instituce představovaly určitou formu podpory pro nezaměstnané architekty.

Půdorys, vztahy, velikost a rozmístění jednotlivých prostor musely přesně vycházet z účelu budovy. Stavební forma zůstala podřízená výhradně



JEDNÍM Z CHARAKTERISTICKÝCH ZNAKŮ BUDOVY JE KERAMICKÝ OBKLAD.

funkci a nestala se hlavním požadavkem při stavebním zadání. Převládla snaha o využití všech nových dobových vymožeností pro dosažení dokonalého celku. Vznikl nový stavební druh kancelářské budovy, u kterého je namísto reprezentativního charakteru kladen důraz na výkon zaměstnanců pracujících uvnitř. Palác představuje dispozičně nápaditě navrženou strukturu zahrnující rozličné druhy provozů s převažujícími kancelářskými prostory s celkovou výměrou téměř 35 tisíc m<sup>2</sup>. Budova se třemi malými dvory a třemi zastropěnými ochozovými dvoranami zahrnovala velkoryse pojatou hlavní halu s monumentálním schodištěm a chodbovými koridory s podhledem z vlnitého plechu, lékařské ordinace na západní straně, lázeňský provoz, kavárny, obchody, samoobslužnou jídelnu, čítárnu s knihovnou, tiskárnu, výstavní prostory nebo suterénní víceúčelové sály sloužící například také jako biograf.

Na výzdobě reprezentativních prostor v posledním patře se podílel sochař Zdeněk Pešánek. V září 1935 se zde například konala slavnostní večeře Mezinárodního setkání architektů za účasti předních osobností oboru. Specifikem podnikové centrály byla takzvaná lístkárna, kde se vystavovaly a prodávaly moderní elektrické spotřebiče. Kromě toho se v ní vyřizovaly administrativní úkony související s provozem a údržbou elektroměrů v hlavním městě. Původní urbanistický záměr tvůrců zahrnoval v předmostí



NÁROČNÉMU PROCESU OBNOVY PŘEDCHÁZELA MNOHALETÁ PŘÍPRAVA.



PRŮHLED DO HLAVNÍ DVORANY

Hlávková mostu nerealizovanou stavbu zrcadlově obráceného administrativního objektu. V místě se dnes nachází nájezd mimoúrovňové křižovatky.

Typický funkcionalistický atribut paláce představuje dlouhý okenní pás nebo sluneční terasy plochých střeš. Zvláštní pozornost byla věnovaná přístupu přirozeného osvětlení a od-

větrání, důležitý prvek proto hrály sklobetonové stropy nebo velkoformátové a pásové okenní otvory. Působení a vnímání podnikové centrály mělo obecněji asociovat nejen dodavatele elektrické energie, ale současně také propagaci estetické hodnoty světla v architektuře. Charakteristickým prvkem stavby se stal krémový keramický mrazuvzdorný obklad značky Rakodur, který byl částečně znehodnocen lou-

hovým odstraňováním protináleťového maskování natřeného během války. Fasádní obklad formátu 20 x 40 cm zaujímal plochu přes 6 250 m<sup>2</sup> a zahrnoval přes 1 000 římsovek. Plochy chráněné před povětrnostními vlivy kryl umělý kámen. Fasády byly zateplené asfaltokorkovou vrstvou tloušťky 30 mm, která se dochovala jen částečně, na vybraných místech byla použita vrstva calotexu.

## ZEPTALI JSME SE

**Jaká úskalí a výzvy představovala obnova této ojedinělé kulturní památky?**

**Ing. arch. Marek Tichý,  
TaK Architects**

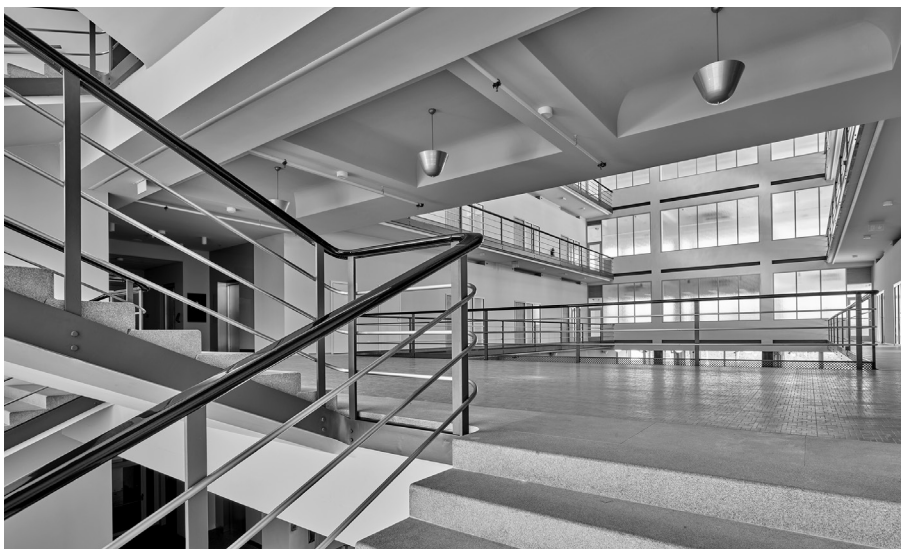
Rekonstrukci a přestavbu paláce Elektrických podniků lze s jistotou označit za jednu z největších a technicky nejnáročnějších obnov památkově chráněného objektu na území Prahy. Na přípravě projektu a jeho zpracování se podílelo několik desítek odborných organizací a více než stovka projektantů mnoha profesních specializací. Stavba je průlomová mimo jiné rozsahem stavební intervence, zapojením odborných skupin různých oborů a téměř laboratorním hledáním finálního optimálního řešení. V tomto ohledu přináší obohacení poznatků o meziválečné architektuře i možnostech při její obnově.

Jednou ze zvláštností a svým způsobem průlomovou činností z hlediska památkové péče je kompletní výměna obvodového pláště s charakteristickým keramickým obkladem a související náhrada otvorových výplní. I zde předcházelo realizaci několik let důsledného a dlouhodobého průzkumu a také ověřování technických a technologických variant rekonstrukce. Značné poškození keramického obkladu totiž nebylo způsobeno jen chemicky nevhodným čištěním budovy po maskování za druhé světové války, ale nepatřičným provedením kontaktního lepení spojeného s pokusem zateplit objekt asfaltokorkovými deskami. Cílem tedy bylo najít skladbu, která ochrání historický železobetonový skelet určitou mírou zateplení a vyloučí defekty souvrství způsobené kondenzací v konstrukci. Zásadní přitom bylo zachovat původní geometrii, tvarosloví, křehkost detailů a pochopitelně i atypické rozměry a důmyslné spáorozezy obkladu.

K otázce na největší úskalí a současně výzvu bych snad zmínil, že každý stavební postup a restaurátorskou techniku bylo vzhledem k obrovskému rozsahu stavby na půdorysu orientačně dvou bloků holešovických domů potřeba rozmyslet i s ohledem na její proveditelnost v daném čase. Důležitým úkolem zde nebylo jen najít řešení jednotlivého detailu nebo dílčí části, ale postup, který bude možné aplikovat opakovaně, na plochách mnoha tisíc metrů čtverečních nebo kompletech čítajících často stovky položek. Pro představu vlastní plocha keramických obkladů činí více než 6 000 m<sup>2</sup>, v objektu bylo realizováno asi 1 000 m<sup>2</sup> sklobetonových výplní ve 23 tvarových variantách, jen tabulky dveří a oken reprezentují přes tři tisíce prvků, a tak bychom mohli pokračovat. Příprava, projekt a vlastní realizace si vyžádaly téměř dekádu, tak dlouho trvalo, než byl paláci Elektrických podniků navrácen jeho lesk.



DALŠÍM TYPICKÝM ZNAKEM JSOU SKLOBETONOVÉ VÝPLNĚ MNOHA TYPŮ.



POHLED DO PROSTORU OBNOVENÉHO SCHODIŠTĚ

Kromě celé řady interiérových uměleckořemeslných prvků stojí za pozornost mimo jiné 18 zdviží, z nichž dvě byly paternostery. Samostatnou poznámku

zaslouží teplovzdušné topení vycházející z amerického typu Carrier plnící současně funkci klimatizace. Systém řadil budovu k prvním plně klimatizo-

vaným stavbám u nás a předpokládal provoz s trvale zavřenými okny. Zjednodušeně byl vzduch vháněn skrze stropní otvory a rozváděn plechovým

### Jak a v čem náročné bylo během obnovy zachovat památkové hodnoty stavby?

#### Mgr. Miroslava Lacinová, Národní památkový ústav, územní odborné pracoviště v Praze

Náročnost spočívala především ve vyhovění dnešním uživatelským nárokům a současným technickým normám při zachování maxima původního vybavení a udržení celkového historického charakteru památky. Častokrát skloňované a odbornou i laickou veřejností poměrně probírané odstranění původního keramického obkladu fasád nakonec nebylo z mého pohledu tak diskutabilním a technicky problematickým zásahem, jako některé dílčí stavební úpravy v interiéru budovy. I přes některé kompromisy ze strany Národního památkového ústavu, jako byla například úprava dispozičního řešení v zadních partiích chodbových koridorů, se však podařilo uchovat celkové vyznění a vnímání funkcionalistické památky.

Po počátečních a celkem náročných jednáních vyplynula například z hlediska splnění technických norem možnost uchování funkce autentické

intaktně dochované vzduchotechniky, kterou byla budova Elektrických podniků unikátní a proslulá. Kompromisním řešením mezi architekty a Národním památkovým ústavem bylo zachování maxima původních vzduchotechnických prvků a jejich použití jako pohledových artefaktů na místech, kam původně patřily. Obnovu budovy, která nyní spěje do finále, čeká ještě například osazení charakteristických termoregulátorů a vestavěných skříněk s umyvadly v kancelářích, které měly zároveň funkci vzduchotechnického zařízení.

Pro celkově zdárný výsledek obnovy byla podstatná poměrně pečlivá a časově náročná příprava, zadání repasí jednotlivých autentických prvků restaurátorům, kteří na mnoha místech odvedli skvělou práci. V neposlední řadě bylo důležité celkové usměrnění některých nepříliš vhodných požadavků investora, jako například původní návrh výměny dřevěných oken za hliníková, při kterých často panovala názorová shoda mezi Národním památkovým ústavem a architekty. Neméně podstatné bylo též zachování původní výšky, půdorysu a hmotového uspořádání budovy. Objemové změny nebyly od počátku ze strany projektantů prosazovány.

V tomto ohledu lze považovat obnovu objektu za příkladnou. Stejně tak chvályhodný je důraz na ztvárnění dílčích, byť i detailních prvků, například anglických dvorků ze sklobetonových tvárníc, zasklení schodišťové stěny strukturovaným sklem, repasí kyvných dveří, mosazných částí, dlažeb a podobně. Nastavená spolupráce architektů s restaurátory nakonec velkou měrou přispěla k udržení autentického vyznění interiéru památky.

Závěrem je třeba podotknout, že rekonstrukce funkcionalistických paláců je velmi náročná pro všechny zúčastněné strany. Zásadní je nastavení prioritních hodnot památky a kladení důrazu na odborně provedenou repasi jednotlivých prvků. Důležité je především shodné ideové směřování architektů a investora k zachování funkcionalistického ducha stavby.

Obdobně zdařilou obnovu bych přála i nyní plánované rekonstrukci budovy Všeobecného penzijního ústavu na Žižkově, která je svým architektonickým ztvárněním budově Elektrických podniků jakousi pomyslnou funkcionalistickou sestrou.



PŘI OBNOVĚ BYLA NÁLEŽITÁ POZORNOST VĚNOVÁNA MNOHA RESTAURÁTORSKÝM ZÁSAHŮM.

potrubím, unikál otvory umístěnými ve výši podlah. Vzduchotechnika zahrnovala strojovnu s chladicím zařízením a kotelnou.

V roce 1946 se podnik transformoval na Dopravní podnik hl. m. Prahy, o tři roky později prostory využívala divize Energoprojekt. V budově později fungovaly také například Kulturní dům Vltavská nebo Sdružené ambulantiční zařízení. Částečná změna původní náplně objektu přinášela v období před zahájením rekonstrukce značné množství stavebních úprav, z nichž převládaly zejména interiérové dispoziční změny, které nerespektovaly původní funkční využití a spíše ignorovaly slohový charakter. Kromě toho budova v průběhu let ztratila řadu autentických detailů a mobiliárního vybavení včetně původních prvků soustavy osvětlení. Teprve v 90. letech minulého století se uskutečnila neúplná obnova dílčích konstrukcí a především poškozených prvků sklobetónových stropů. Nahrazena byla vybraná dřevěná a kovová okna. Přes uvedené zásahy se od roku 1958 památkově

chráněný palác nacházel před kompletní obnovou v poměrně autenticky dochovaném stavu.

Z důvodu náročné rekonstrukce, usku- tečněně podle projektu architektonické kanceláře TaK v letech 2018–2020, uspořádalo studio před dvěma lety spolu s odborným garantem Národním památkovým ústavem a ve spolupráci s Národním technickým muzeem a Kloknerovým ústavem seminář přibližující laické i odborné veřejnosti hodnoty stavby a jednotlivé fáze obnovy. Zejména v příspěvcích Ondřeje Šefců z územního odborného pracoviště Národního památkového ústavu v Praze, Marka Tichého z ateliéru TaK nebo Jiřího Kolíska a Milana Hrabánka z Kloknerova ústavu ČVUT v Praze byly prezentovány limity a úskalí památkové obnovy na základě podrobných stavebnětechnických průzkumů, které vznikly před zahájením rekonstrukce.

Procesu obnovy realizované společností Metrostav, a. s., předcházela náročná příprava, během níž se mimo jiné hledala vhodná a proveditelná forma ochrany všech památkových hodnot na základě stavebněhistorického průzkumu a soupisu významných prvků. Rekonstrukce byla zahájena sanací základových patek pod celým půdorysem. Následovaly statické úpravy a poté se začalo s obnovou. Plášť budovy byl zateplen a v mnoha místech poškozený keramický obklad nahradila věrná replika. Došlo k výměně oken při navrácení jejich původní modré barev-

nosti, v interiéru byly provedeny částečné dispoziční úpravy. Při hlavních chodbových koridorech vznikly velko- prostorové kanceláře se zachováním původního řešení ve druhém nadzemním podlaží. Z mnoha restaurátorských zásahů byla náležitá pozornost věnovaná například renovaci mosazí obložených výkladců v přízemních obchodních prostorech. Práce realizovalo Umělecké kovářství a zámečnictví He- faistos. Další významné restaurátorské práce provedli Daniela Hejretová ze společnosti BEKR ART a Tomáš Rafl.

Vedle Veletržního paláce od autorů Josefa Fuchse a Oldřicha Tyla, Všeobecného penzijního ústavu na Žižkově od Josefa Havlíčka a Karla Honzíka představuje palác Elektrických podniků nejvýznamnějšího zástupce pražské architektonické avantgardy. ■



OBJEKT BUDE VYUŽITÝ PRO KANCELÁŘSKÉ ÚČELY.

## Zajímá vás architektura 20. století?

Vyhledali jsme pro vás další články na portálu PROPAMÁTKY:

[www.rb.gy/zhvg53](http://www.rb.gy/zhvg53)