



EVROPSKÁ UNIE
Evropský fond pro regionální rozvoj
Integrovaný regionální operační program



MINISTERSTVO
PRO MÍSTNÍ
ROZVOJ ČR



ÚZEMNÍ STUDIE VEŘEJNÉHO PROSTRANSTVÍ **DANČOVICE**

DISprojekt s.r.o., Havlíčkovo nábřeží 131/37, 674 01 Třebíč, IČO 60715227,
Ing.arch. M. Grygar, Ing. L. Petr, Bc. L. Svoboda, M. Křivánková 03/2018, e-mail: grygar@disprojekt.cz, mobil: +420 603 522 531
www.disprojekt.cz

A. ÚVODNÍ ÚDAJE

- 1. Identifikační údaje objednatele:**
název: Město Dačice
adresa: Krajířova 27, 380 13 Dačice
zastoupený: Ing. Karel Macků, starosta města

 - 2. Identifikační údaje pořizovatele:**
název: Městský úřad Dačice
adresa: Odbor stavební úřad, oddělení územního plánování
Krajířova 27/I, 380 13 Dačice
zastoupený: Ing. Ivana Blahová, vedoucí oddělení

 - 3. Identifikační údaje zpracovatele:**
název: DISprojekt s.r.o.
sídlo: Havlíčkovo nábřeží 37, 674 01 Třebíč
IČO: 607 15 227
DIČ: CZ 607 15 227
zastoupený: Ing. arch. Jaroslav Hobza, jednatel
autor: Ing. arch. Milan Grygar, Ing. Lukáš Petr,
Bc. Lukáš Svoboda, Magdaléna Křivánková
-
- tel: +420 603 522 531
email: disprojekt@volny.cz
URL: <http://www.disprojekt.cz>
- 4. Identifikační údaje dokumentace:**
název: Územní studie veřejného prostranství - Rancířov, **Dančovice**, Hluboká
místo stavby: obec Dešná (místní část Rancířov, **Dančovice**, Hluboká)
okres: Jindřichův Hradec
ORP: Dačice
kraj: Jihočeský kraj
katastrální území: k.ú. Rancířov, **k.ú. Dančovice**, k.ú. Hluboká u Dačic

B. ANALYTICKÁ ČÁST

1. ÚVOD, CÍLE STUDIE

Obec Dešná požádala o pořízení územní studie pro veřejná prostranství v místních částech Rancířov, Dančovice a Hluboká. Předmětem této části územní studie je řešení Zadáním vymezeného veřejného prostranství místní části Dančovice.

Územní studie bude po jejím schválení zaevidována v evidenci územně plánovací činnosti a bude neopominutelným podkladem pro rozhodování o změnách v území.

Územní studie je zpracována v souladu s Metodickým návodem pro pořízení a zpracování územní studie veřejného prostranství vydaným Ministerstvem pro místní rozvoj ČR.

ÚzS je zpracována v podrobnosti umožňující zadávání a pořizování dokumentace pro vydání územního rozhodnutí nebo územního souhlasu, vyhodnocuje funkčnost stávajících vazeb a potenciál lokality, prověřuje a stanovuje funkční a prostorové využití a stanovuje řešení dopravní a technické infrastruktury.

Cílem a účelem územní studie je stanovení koncepce úprav veřejného prostranství vč. regulací činností jako podkladu pro navazující projektovou přípravu a realizaci úprav (uspořádání ploch včetně materiálů povrchů, koncepce zeleně, rozmístění prvků drobné architektury, rozmístění mobiliáře a potřebného technického vybavení).

Cílem je zkvalitnění užitných a estetických vlastností veřejného prostoru jako celku.

2. POUŽITÉ PODKLADY

Při zpracování územní studie veřejného prostranství byly použity:

- katastrální mapa aktuální k 1.1.2018
- místní průzkum včetně fotodokumentace
- zaměření stávajícího stavu objektů (fasád)
- Územní plán obce Dešná (01/2006)
- územně analytické podklady obce s rozšířenou působností Dačice
- podklady správců technické infrastruktury
- Památkový katalog NPÚ

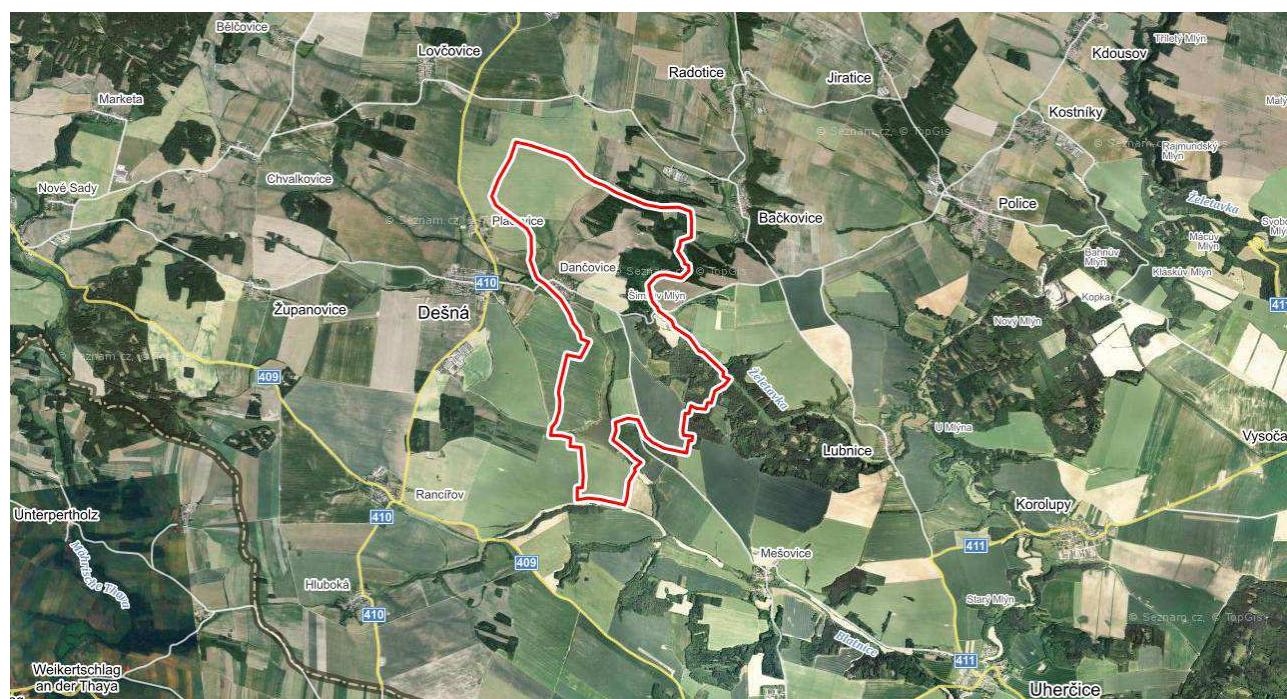
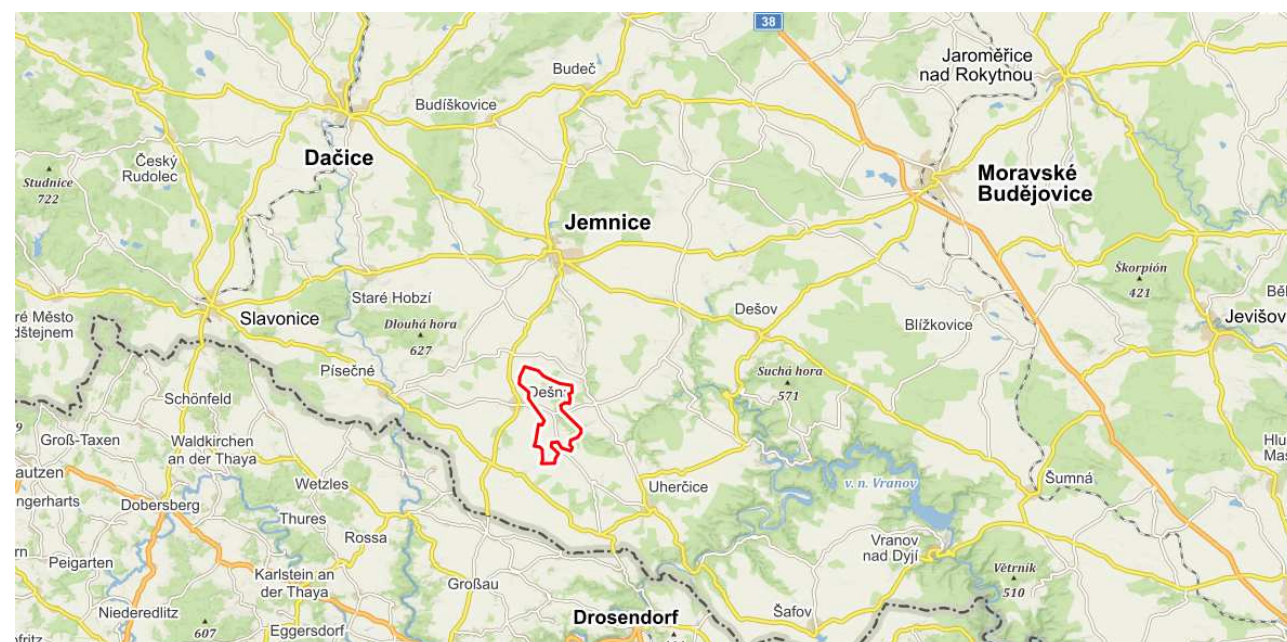
3. ZÁKLADNÍ ÚDAJE, CHARAKTERISTIKA ÚZEMÍ A OBJEKTŮ

Dančovice jsou místní částí obce Dešná, leží východně od obce Dešná, v jihovýchodním výběžku Jihočeského kraje, okres Jindřichův Hradec, obec s rozšířenou působností Dačice. V Dančovicích je evidováno 32 adres. V roce 2011 zde trvale žilo 50 obyvatel. Rozloha k.ú. Dančovice je 6,27 km². Místní částí prochází silnice III/40810 a cyklostezka č. 26 Jihlava - Třebíč - Raabs.

Zástavba místní části vytváří rámec charakteristicky pravidelného protáhlého návesního prostoru s dominantou kapličky umístěné přibližně uprostřed návsi. Ve struktuře zástavby převažuje úzká parcelace, v návesním prostoru se zástavbou obytných částí usedlostí s orientací v souběhu s podélnou osou návsi, hospodářská část zástavby v souběhu s kolmými hranicemi parcel a v humnech ukončená objekty stodol. Výjimečně se v návesním prostoru uplatňují obytné části staveb se štíty. Terén je rovinný, podélnou osou návsi prochází silnice III. třídy.

Domy vymezují návesní prostor v celé šíři pozemků (bez proluk v zástavbě). Objekty jsou ve většině případů odděleny odvodňovací uličkou. Domy jsou bez výjimky jednopodlažní se sedlovými střechami, z uliční strany většinou s převýšenými podezdívkami a se vstupními vraty do hospodářského dvora. U některých nemovitostí jsou předzahrádky. Celkový stavebně-technický stav objektů (posuzovaných fasád) je zachovalý, část objektů je po opravě fasád.

V centrální části návesního prostoru se nachází kaplička s křížkem. Charakter návesního prostoru je utvářen mj. vzrostlou zelení v dobrém stavu. Komunikačně je řešené území obsluženo silnicí III. třídy, která prochází mezi severní a jižní frontou návsi a z které jsou vjezdy k jednotlivým nemovitostem.





Letecký snímek - 1952



Letecký snímek - 2010



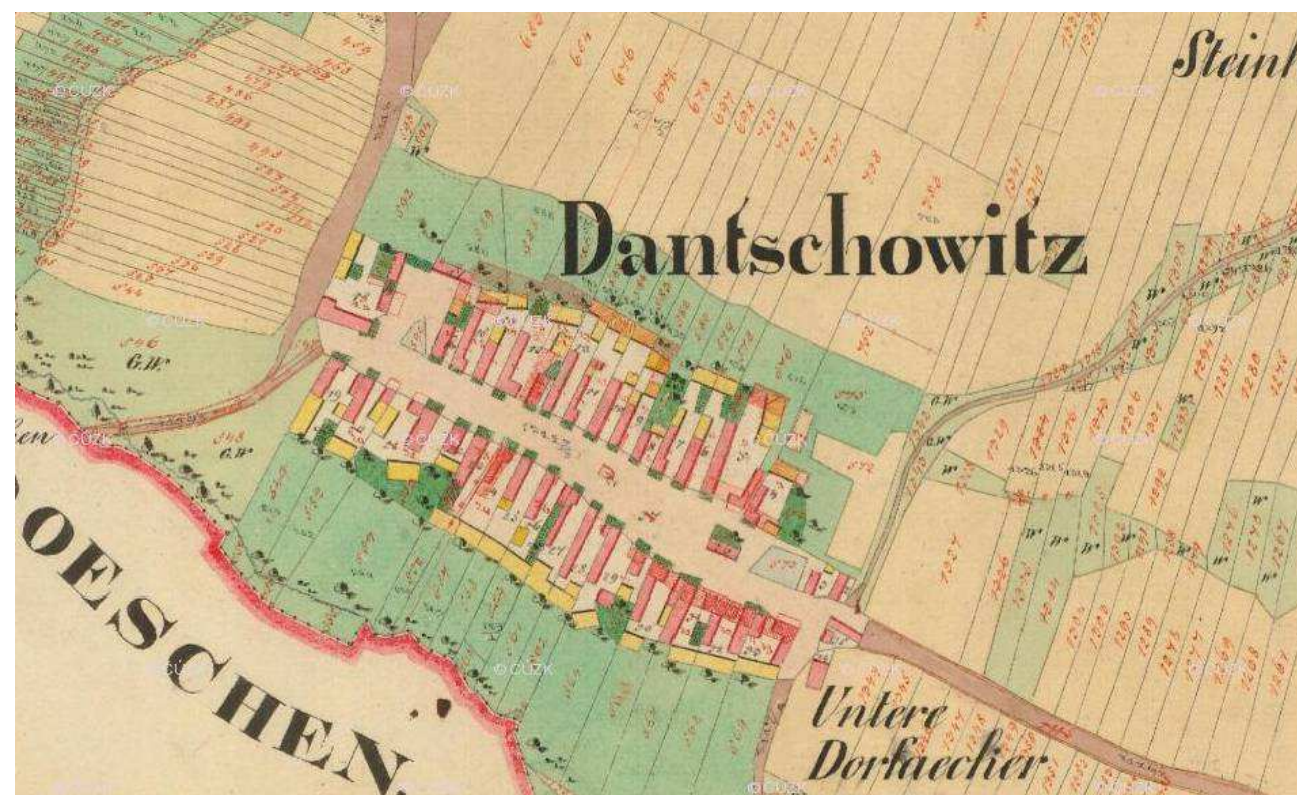
Letecký snímek - 2000



Letecký snímek - 2015

4. HISTORIE

Obec leží na levém břehu potoka Blatnice v nadmořské výšce 457 m. Název Dančovice znamená ves lidí Dančových. Dančovice se poprvé uvádějí v roce 1514 a v roce 1600 byly již součástí statku Police a dále sdílely osudy polického panství. Z místních památek se uvádějí jako příklady lidové architektury usedlosti čp. 19 a 32 s pozdně klasicistními volutovými štíty a bočními vjezdovými branami. Dále se v obci nachází kaple na návsi a kaplička směrem na Dešnou a západním okraji obce, další kaplička a kříž jsou na východním okraji obce. Obecní pečeť je doložena z 2. poloviny 18. století. V pečetním poli je zobrazena radlice mající po obou stranách květinu, nad tím je uvedeno D.O. EGGE (patrně rychtářská pečeť).



CÍSAŘSKÉ POVINNÉ OTISKY MAP STABILNÍHO KATASTRU MORAVY A SLEZKA – DANTSCHOWITZ (1824)

PAMÁTKY

1. Boží muka, č. r. ÚSKP: 34690/3-1850, zaps. 3/5 1958, na p.č. 2724, k.ú. Dančovice

Z roku 1695 pocházejí boží muka postavená na okraji obce Dančovice. Hranolově formovaný pilířek s okosením hran a drápky nese rozměrnou, odstupňovanou krycí desku, na níž je postavena hranolová kaplice téhož profilu jako pilířek, s podobně tvarovanými mělkými nikami. V nich je vytesán německý, již hůře čitelný text o dárcích doplněný datací, na opačné straně reliéfní pašijový výjev – Ukřižování – velmi detailně a kvalitně provedený, což umožnil použitý materiál – zde výjimečně mušlový vápenec. Čelní nika je hlubší a bez výplně, zadní mělká nika je výzdobným vyvážení k ostatním stěnám.

Památky je z hlediska významu v obrazu vsi negativně poznamenána polohou v blízkosti sloupové trafostanice.

2. venkovská usedlost č.p. 32, č. r. ÚSKP: 46064/3-1849, zaps. 31/12 1963, p.č. st. 24, k.ú. Dančovice



Usedlost z 2. pol. 19. stol. stojí v jižní frontě návsi a prezentuje se stavením s trojlaločným štítem a navazující vjezdovou branou do protáhlého dvora.

Stavení bylo lemováno pilastry po stranách tří okenních os. Dnes je zdobnost i rytmika průčelí narušena novodobou úpravou.

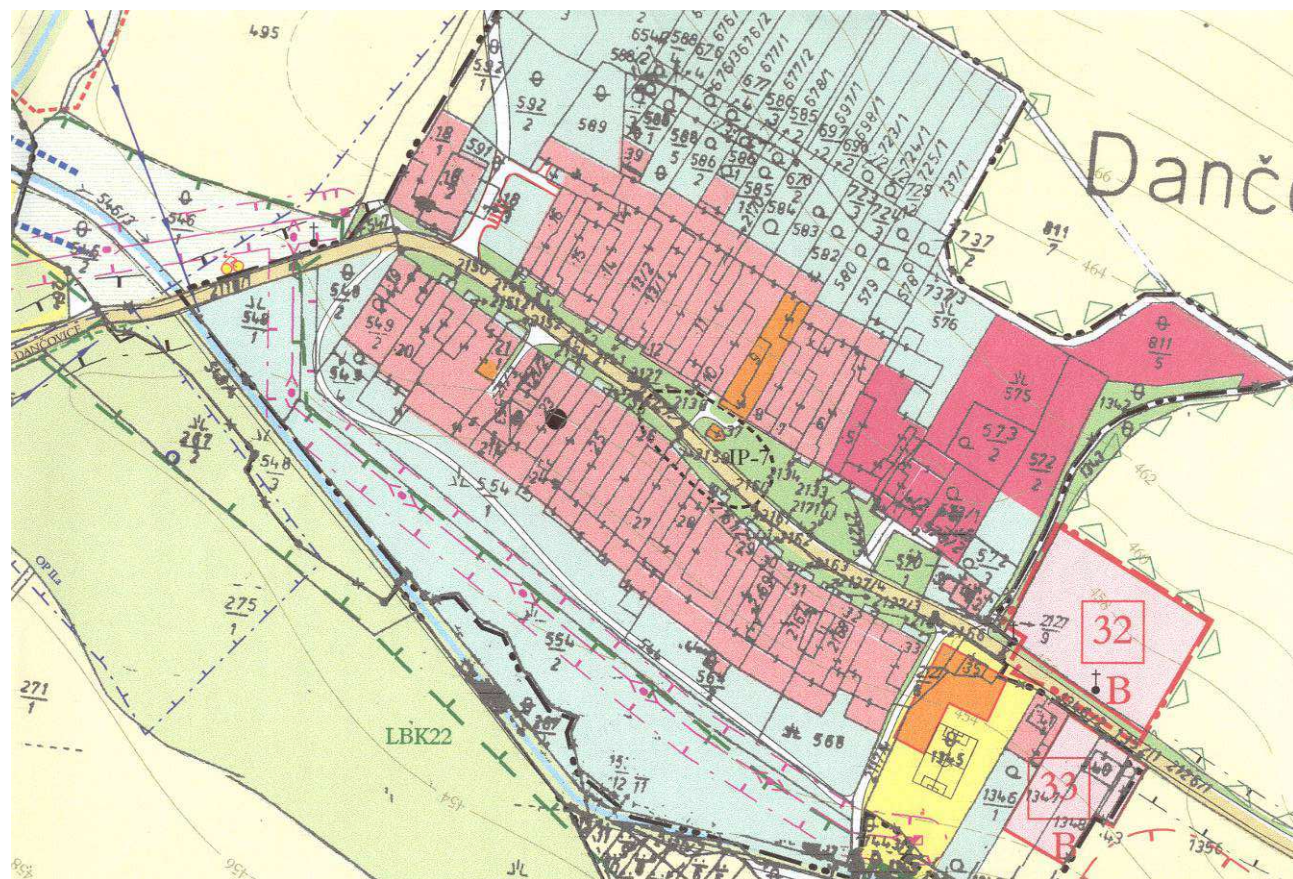


5. ÚZEMNĚ PLÁNOVACÍ DOKUMENTACE

Obec Dešná má platný Územní plán obce Dešná (01/2006), který řeší rozvoj obce Dešná včetně místních částí (Bělčovice, Dančovice, Hluboká, Chvalkovice, Plačovice, Rancířov). Řešené území se dle Územního plánu obce Dešná nachází ve stávajících plochách dopravního vybavení, veřejné a vyhrazené zeleně, občanské vybavenosti a rekreace a sportu.

Plochy dopravního vybavení (světle hnědá barva v zastavěném území) - slouží k zabezpečení potřeb všech druhů dopravy včetně ochranných pásem; plochy pro silniční dopravu (komunikace chodníků a zelených pásů pro automobilovou dopravu, zemědělskou a lesní dopravu, veřejná parkoviště, veřejná zeleň převážně liniového charakteru podél komunikací a parkovišť, zastávky, garáže, pěší propojení, plochy a cesty pro pěší, cesty pro cyklisty), plochy železnice, plochy vodní dopravy, letecké dopravy.

- **Přípustné využití** - komunikace včetně chodníků a zelených pásů, veřejná parkoviště včetně vybavení parkovišť, veřejná zeleň převážně liniového charakteru podél komunikací a parkovišť;
- **Podmíněné využití** - umísťování sítí a technické infrastruktury - toto umístění nesmí ohrozit ani omezit funkci hlavní; pokud bude možné, měly by být tyto stavby umísťovány do zelených pásů, které plní doprovodnou funkci k funkci dopravní;
- **Nepřípustné využití** - jiné než přípustné, popř. podmíněné využití.



ÚPO Dešná - hlavní výkres m.č. Dančovice

Zeleň veřejná a vyhrazená (zelená barva v zastavěném území) - je vyhrazena pro parky, parkově upravená veřejná prostranství, ostatní veřejná zeleň včetně ochranné a izolační, aleje a stromořadí v zastavěném území, hřbitov včetně staveb doplňujících účel využití území.

- **Přípustné využití** - území veřejně přístupné a vyhrazené zeleně (sloužící zejména jako zázemí pro odpočinek a rekreační aktivity), dále je přípustné provádění takových vegetačních úprav, které svým charakterem nenaruší funkci plochy a původní skladby dřevin, přípustné jsou kašny, vodní plochy a toky, umělecká díla, odpočívací plochy s lavičkami, pěší cesty, lávky, cyklistické cesty, naučné stezky, hudební pavilóny altány, pergoly, loubí stánky a drobná architektura mobiliáře;
- **Podmíněné využití** - zřizování a provozování zařízení a sítí technické infrastruktury, nezbytné pro funkci a provoz obce, a to za předpokladu, že budou citlivě začleněny do tohoto území, drobné kulturní a kulturní stavby za předpokladu, že svým charakterem a doprovodnými funkcemi nenaruší charakter tohoto území, umělé vodní plochy, potřebné technické zázemí, hřiště (mimo frekventovaná území v centru a podél hlavních průjezdných komunikací);
- **Nepřípustné využití** - nepřipustné je na těchto územích zřizovat a provozovat veškerá zařízení a stavby, které nejsou uvedeny jako přípustné a podmíněné a jakékoli činnosti, které by mohly být nebo jsou v rozporu s přípustným nebo podmíněným využitím.

Občanská vybavenost (oranžová barva) - slouží pro stavby, zařízení a související činnosti a děje občanské vybavenosti městského a lokálního charakteru.

- **Přípustné využití** - celoroční i sezónní ubytování včetně stravování, zdravotnická zařízení, sociální péče, školská zařízení, kulturní zařízení, veřejná správa a administrativa, obchod, tržnice, sportovní zařízení - fitcentra, tělocvičny, kulturní centra apod., parkovací stání, (odstavná stání a garáže pro potřeby vyvolané přípustným využitím území budou řešena na vlastním pozemku), drobná sadovnická a parková architektura (např. altán, kryté sezení, lavičky), zeleň parková, plochy pro oddech, či slunění, obslužné komunikace, pěší cesty;
- **Podmíněné využití** - umístění bytu majitele nebo správce, rodinné a bytové domy, zařízení pro drobnou podnikatelskou činnost v případech pokud nebude ohrožena nebo narušena koncepce a zajištění občanské vybavenosti;
- **Nepřípustné využití** - výroba a sklady, zemědělská výrobní činnost a jakékoli činnosti, které by mohly být nebo jsou v rozporu s přípustným nebo podmíněným využitím.

Rekreace a sport (žlutá barva) - slouží pro tělovýchovná zařízení - krytá i otevřená sportoviště.

- **Přípustné využití** - vybavenost sloužící návštěvníkům zařízení (obchod, služby, stravování, ubytování, nezbytná technická vybavenost, provozy údržby).
- **Podmíněné využití** - byt majitele nebo správce.
- **Nepřípustné využití** - umístování drobných staveb - skleníků, altánů, apod., výrobní a chovatelská činnost, zdravotnická (lůžková) zařízení a sociální služby, dopravní služby, velkoobchodní, výrobní nebo skladovací činnost, motokrosová a autokrosová dráhy, ostatní hlučné provozy a provozy produkující zápach (živočišná výroba).

6. POPIS STÁVAJÍCÍHO STAVU ÚZEMÍ

Řešené území

Zadáním územní studie je rozsah řešeného území specifikován výčtem pozemků p.č. 570/1, 570/2, 2127/2, 2127/3, 2127/4, 2127/5, 2127/15, 2127/16, 2127/17, 2127/18, 2127/19, 2127/20, 2127/21, 2127/22, 2127/23, 2127/24, 2127/25, 2127/26, 2133, 2134, 2138, 2141, 2142, 2144, 2145, 2150, 2151, 2152, 2154, 2155, 2158, 2160, 2161/1, 2161/2, 2162, 2163, 2164, 2166, 2171, 2706, 2707, 2779, 2888 v k.ú. Dančovice a rozlohou cca 1,3 ha (pozn. při zpracování územní studie veřejného prostranství byly do řešeného území zahrnuty části pozemků p.č. 2127/7, 2127/27, p.č. st.28, p.č. st.30, p.č. st.37 z důvodu nesouladu aktuálního mapového podkladu se skutečným stavem v území a zachování širších územních vazeb. Tato úprava nemá podstatný vliv na rozlohu řešeného území uvedenou v zadání).

Pozn.:

Veškerá zobrazená řešení nacházející se mimo hranice řešeného území vyplývají z jiných přípravných dokumentací v území, popř. jsou návrhem zpracovatele studie a jsou uvedeny nad rámec předmětu řešení jako informativní, vyplývající z koncepce řešení širších územních vazeb.

Všechny pozemky se nacházejí v zastavěném území. Větší část dotčených pozemků je v majetku obce Dešná, pozemky zahrad dle KN (předzahrádky dle skutečného stavu) jsou ve vlastnictví soukromých osob. Pozemek silnice je ve vlastnictví Jihočeského kraje (hospodařením se svěřeným majetkem kraje je pověřena Správa a údržba silnic Jihočeského kraje).

Vyhodnocení majetkoprávních vztahů je předmětem analytické části výkresové dokumentace – majetkoprávní vztahy.

Komunikační systém

Stávající komunikační systém je tvořen páteří silnicí III. třídy, na kterou jsou kolmo napojeny nájezdové plochy k jednotlivým nemovitostem - až na výjimky nezpevněné. Nájezdy k nemovitostem umístěným severně od silnice jsou stranově vymezeny obrubníky. Samotný povrch vjezdů je neudržovaný, zčásti je tvořen vysypaným štěrkem, zčásti pískem nebo vyježděnými pruhy na neudržované travnaté ploše. Nájezdy k nemovitostem jižně od silnice a místa odstavení vozidel jsou tvořeny výlučně nezpevněnými vyježděnými plochami na travnatých plochách - bez vymezení vůči zeleni nebo zpevněné komunikaci. Silnice je asfaltová, chodník v souběhu s komunikací - betonová zámková dlažba oddělená od silnice úzkým pásem zeleně. Návesním prostorem prochází trasa mezinárodní cyklostezky č. 26 Jihlava - Třebíč - Raabs v profilu silnice III. tř..



Zeleň

Poškození travnatých ploch pojezdem a odstavením vozidel vlastníky přilehlých nemovitostí způsobuje obtížnou, v některých částech území prakticky nemožnou údržbu - zejména jižně od komunikace. Vzrostlou zeleň reprezentují stromy a keře převážně listnaté, výjimečně jehličnaté. Vzrostlá zeleň je v uspokojivém stavu, nedávno doplněna řadou nových stromků po jižním okraji silnice.



Vybavenost (mobiliář)

Stávající vybavenost je představována pouze přístřeškem pro nádoby SDO na západním okraji návsi. Jinou vybaveností ani mobiliářem není návsní prostor vybaven.



Technická infrastruktura

Řešené území je dotčeno podzemními trasami kanalizace, vodovodu, kabelovými trasami NN a veřejného osvětlení. Západní polovina návěsního prostoru je negativně dotčena vzdušnými trasami sítě elektronických komunikací vedenými po dřevěných sloupech. Dešťové vody generované zpevněnými plochami veřejného prostranství včetně silnice jsou likvidovány přirozeným odvedením na nezpevněné plochy a vsakovány.



Vzdušné trasy sítě elektronických komunikací

Objekty a stavby

Strukturu a charakter stávající zástavby rámce návěsního prostoru tvoří výlučně jednopodlažní zástavba bývalých zemědělských usedlostí na úzké parcelaci. Vnitřní dvory jsou vůči návěsnímu prostoru vymezeny obytnými částmi orientovanými podélně s návší, popř. obytnými částmi staveb orientovanými do návší štíty a v šíři pozemku doplněny ohradními zdi s vjezdovými vraty. Domy tak vymezují návěsní prostor v celé šíři pozemků (bez proluk v zástavbě) a jsou ve většině případů odděleny odvodňovací uličkou.

Střechy jsou sedlové, valbové a polovalbové, krytiny až na výjimky keramické různých druhů a provedení.

Vlastní stavby jsou bez výjimky jednopodlažní, většinou s převýšenými podezdívkami a přestřešenými vstupními vraty do hospodářského dvora na okrajích nebo uvnitř dispozice. Některé z nemovitostí mají oplocené předzahrádky zasahující do jinak celistvého, stavbami vymezeného veřejného prostranství.

Celkový stavebně-technický stav posuzovaných fasád je značně různorodý - po opravách a úpravách citlivě reflektujících původní řešení, plastickou výzdobu a barevnost, po úpravách přijatelně zhodnocujících stav nemovitostí, po úpravách nevhodných a bez úprav. Pozitivně je nutno vnímat zachování původních vstupů do dvorních traktů vraty (namísto realizace nepůvodními samostatnými vstupy do obytných částí staveb přímo z ulice).

V rámci řešení územní studie jsou všechny stavby rámce veřejného prostranství dokumentovány, popř. navrženy k úpravám. Obec v rámci veřejného projednání konceptu územní studie vyjádřila připravenost participace na realizaci úprav a oprav fasád, které mají pro celkové řešení veřejného prostranství zásadní význam.

Základní hodnotou sídla je zachovalý charakter lánové vsi s ulicovou návší na historické komunikační trase, jehož rámec není v zásadě negativně dotčen nebo změněn demolice, porušením linie zástavby, přestavbami, nástavbami ani jinými dalšími novodobými negativními zásahy.

Návěsní prostor je využíván ve svých jednotlivých zónách výlučně jako prostor komunikační (pěší, cyklistická, automobilová a doprava v klidu). Tyto funkce lze v rámci návěsního prostoru považovat za vyčerpávající.



pozitivní příklad úpravy č.p.11



pozitivní příklad úpravy č.p.6



pozitivní příklad úpravy č.p.23

7. SPECIFIKACE PROBLÉMŮ V ÚZEMÍ

Specifikace problémů v území je podkladem pro stanovení koncepce řešení a uspořádání veřejného prostranství.

Územní studie specifikuje v rámci předmětu řešení úpravy veřejného prostranství následující problémy:

Komunikační systém

- chybějící zpevněné nájezdové a parkovací plochy před objekty a s tím související rozsáhlé poškození ploch zeleně pojezdem a odstavováním vozidel vlastníky přílehlých nemovitostí. Výsledkem je celkově neupravený vzhled návesního prostoru jako celku,
- chybějící fyzické vymezení jižního okraje silnice v části trasy způsobuje poškození okraje vozovky,
- použití ne zcela vhodného typu betonové zámkové dlažby pochozího chodníku a realizace "pásku" zeleně mezi pochozí plochou a vozovkou, pozitivně lze vnímat použití barevně jednotného povrchu a citlivé řešení průběhu podélné osy v místech nájezdů k nemovitostem (klesání a stoupání nivelety chodníku),
- chybějící zpevněná plocha a celkové řešení prostoru před vstupem do kapličky,
- chybějící pěší komunikace směrem do Dešné (mimo řešené území).

Zeleň, vodní plochy

- v důsledku poškození zeleně pojezdem a odstavováním vozidel neřešenými nájezdy k nemovitostem celkově neupravený vzhled travnatých ploch, stav prakticky neumožňuje ani běžnou údržbu,
- výsadba nevhodných typů stromové zeleně (jehličnany, tuje), s výjimkou vybraného vánočního stromu v prostoru návsi neakceptovatelná,
- nahodilá výsadba nových listnatých stromů (systémem "kde bylo místo") nepředstavuje zásadní problém
- požární nádrž - bez zapojení do celkového vzhledu návsi (technický stav, kvalita vody, údržba).

Vybavenost, mobiliář

- návesní prostor celkově bez vybavení mobiliářem - lavičky, odpadkové koše, informační systém,
- zcela nevhodný typ přístřešku na nádoby separovaného domovního odpadu (SDO),
- zcela chybějící vybavenost místní části sportovně rekreačními a relaxačními prvky (s ohledem na funkční využití návesního prostoru řešit mimo území návsi)

Technická infrastruktura

- prostorově negativně působící stávající nadzemní vedení sítí elektronických komunikací vedené po dřevěných sloupech v západní polovině návesního prostoru,
- nedostatečný a nevhodný způsob odvodnění chodníku a silnice III. tř. - odvedením dešťových vod na nezpevněné plochy před přílehlými nemovitostmi, v západní části návsi řešeno svedením dešťových vod do liniového žlabu a vsakováním v terénním rigolu v polovině návsi (odvedení dešťových vod potrubím do toku potoka Blatnice nezjištěno).

Charakter a urbanistická struktura zástavby rámce veřejného prostranství

- architektonický a stavebně technický stav části fasád zástavby a střech s nevhodnými předchozími úpravami - plastické úpravy popř. jejich odstranění, materiály, barevnost, typy a tvary výplní otvorů,
- architektonický a stavebně technický stav části fasád zástavby ve stavu vyžadujícím celkovou rekonstrukci,
- oplocení předzahrádek (pozemky ve vlastnictví majitelů souvisejících nemovitostí) v jinak celistvém prostoru návsi.



negativní příklad úpravy č.p. 22



nevhodné použ. stř. krytiny č.p.26



objekt bez údržby č.p. 33

C. NÁVRHOVÁ ČÁST

1. KONCEPCE ŘEŠENÍ A USPOŘÁDÁNÍ VEŘEJNÉHO PROSTRANSTVÍ

Zachovalý charakter lánové vsi s ulicovou návsi na historické komunikační trase, jehož charakter rámcové zástavby není v zásadě negativně poznamenán novodobými zásahy je základní hodnotou sídla, která je koncepcí uspořádání a řešení veřejného prostranství rozvíjena.

Koncepce řešení veřejného prostranství návsi je založena na akceptaci jeho současných způsobů využívání - jako prostor pro pěší a automobilovou dopravu v pohybu a v klidu, a cyklistickou dopravu chápanou jako turistický pohyb v území. Řešené území návsi nemá pobytový, relaxační ani shromažďovací funkci - tyto funkce jsou zajištěny pro obyvatele a potenciální návštěvníky v rámci plochy sportovně rekreační (ÚPO Dešná - m.č. Dančovice) na východním okraji sídla.

Zeleň představuje jistou formu hygienické a vizuálně pozitivní vybavenosti prostoru, vhodně použité materiály, formy a úroveň vybavenosti urbanistickým mobiliářem, spolu s upravenými fasádami staveb rámce návsi, zásadně zvyšují úroveň sociální sounáležitosti obyvatel, participaci na veřejném životě sídla, uživatelskou hodnotu prostoru a reprezentaci sídla navenek.

K zajištění koncepce řešení a uspořádání veřejného prostranství se stanovuje:

- a) udržet současnou urbanistickou strukturu a charakter zástavby rámce veřejného prostranství návsi,
- b) řešit úpravy fasád všech staveb dotčených nevhodnými úpravami a fasád dosud neopravených ke kontextuálnímu zajištění konečného vzhledu rámce návsního prostoru - v rámci územní studie poskytnout vlastníkům "návod" k řešení stávajícího stavu,
- c) realizovat systém odvodnění a likvidace dešťových vod generovaných zpevněnými plochami stávajícími a navrženými,
- d) jednotnou formou realizovat systém ploch nájezdů k nemovitostem, systém odstavování vozidel v návsním prostoru a pochozí plochu v prostoru před kapličkou,
- e) jednotně realizovat a udržovat ostatní nezpevněné plochy - zatravněním,
- f) neoplocovat stávající pozemky předzahrádek zasahujících do veřejného prostranství, plochy řešit jednotně v kontextu ostatního veřejného prostranství,
- g) revitalizovat stávající zeleň, v návsním prostoru až na "vánoční strom" odstranit nevhodnou jehličnatou zeleň,
- h) revitalizovat stávající požární nádrž volnějším formou návsního rybníčku
- i) veřejné prostranství vybavit přiměřeným rozsahem urbanistického mobiliáře - lavičky, odpadkové koše, informační systém, popř. umělecké dílo specificky vytvořené v rámci každoročního sochařsko-řezbářského sympozia konaného v Dešné.
- j) realizovat vhodnou formu přístřešku nebo ohrazení prostoru s nádobami SDO
- k) odstranit veškeré nadzemní prvky kabelových tras sítí elektronických komunikací
- l) v prostoru na východním okraji místní části realizovat objekt pro denní rekreaci obyvatel, popř. jako veřejně přístupný turistický bod pro cyklisty na trase cyklostezky - formou venkovního přístřešku s posezením, doplněného dětským hřištěm a vybaveného hřištěm pro petanque a zpevněnou plochou sportovního univerzálního maloformátového hřiště.

V dlouhodobém horizontu lze potenciálně uvažovat o změně typu zámkové dlažby chodníku.

Mimo řešení územní studií je nutno uvažovat a územně zajistit propojení Dančovic s Dešnou pěší trasou mimo profil komunikace, alternativně s ohledem na současný profil silnice III. tř. zajistit bezpečnost chodců a cyklistů na tomto propojení mimo profil komunikace cyklostezkou.

2. VYHODNOCENÍ SOULADU S ÚZEMNĚ PLÁNOVACÍ DOKUMENTACÍ

Územní studie veřejného prostranství je neopominutelným podkladem pro rozhodování o změnách v území v rámci navazujících dokumentací pro účely územního rozhodování.

Využití ploch s rozdílným způsobem využití (funkční plochy) dle jejich specifikace uvedené v kap. 5 Analytické části dle této Územní studie veřejného prostranství je navrženo v souladu se současně platným ÚPO Dešná (2006).

3. URBANISTICKÝ NÁVRH

CELKOVÉ ŘEŠENÍ

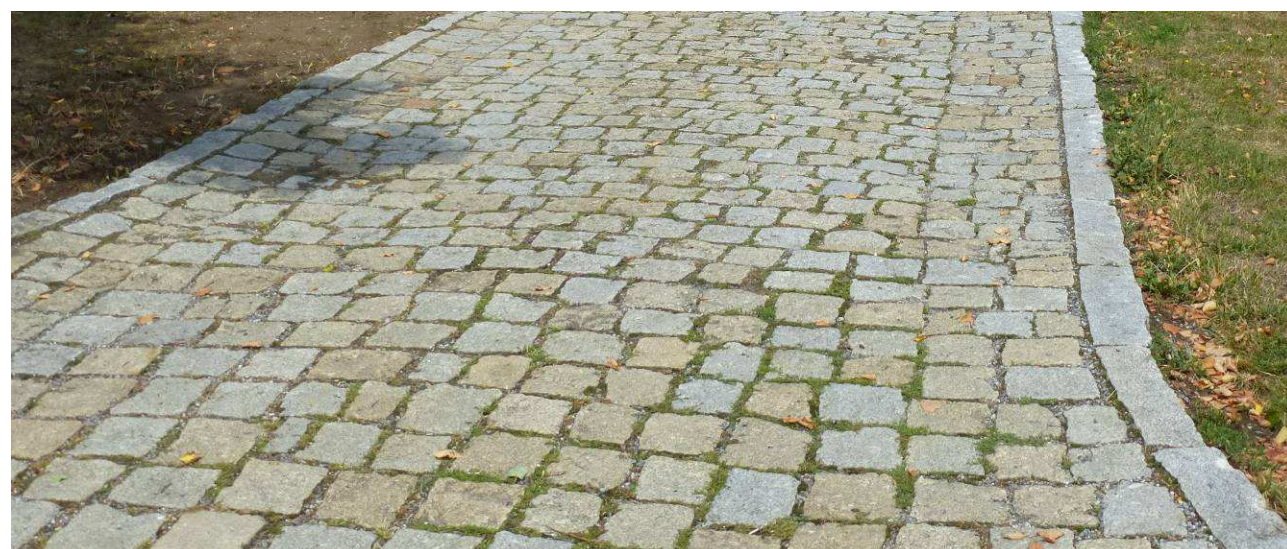
Ústředním motivem návrhu revitalizace veřejného prostranství je řešení zpevněných ploch, souvisejících ploch zeleně, řešení fasád všech objektů tvořících rámeček návesního prostoru a řešení sportovně rekreační vybavenosti sídla.

Nedílnou součástí revitalizace je návrh vybavenosti urbanistickým mobiliářem a úpravy stávajícího stavu technické infrastruktury.

KONCEPCE ÚPRAV KOMUNIKAČNÍHO SYSTÉMU

Urbanistická studie navrhuje řešení nájezdových ploch a ploch pro odstavování vozidel jednotnou formou - žulovou kamennou velkoformátovou kostkou 160/160 mm nebo menší, popř. i v kombinaci, vždy však pro všechny plochy jednotně. Klazení na stříh nebo vazbu, nebo i v kombinaci. Stávající betonové obruby instalované v severní části návesi budou odstraněny a nahrazeny hrubě opracovanými (ne řezanými) kamennými obrubami, nebo okrajovou velkoformátovou kostkou kladenou v pásu - vše v úrovni pojezdových ploch a souvisejících nezpevněných ploch zeleně. Řešení spolu s příčným spádováním zajistí odtékání povrchových vod mimo zpevněné plochy a jejich přirozený vsak v plochách zeleně.

Parkování a odstavování vozidel bude možné výlučně na zpevněných plochách vjezdů k jednotlivým usedlostem, příp. zpevněných plochách rozšiřujících nájezdy nebo tyto nájezdy doplňující. Parkování a odstavování vozidel na travnatých nezpevněných plochách nebude přípustné.

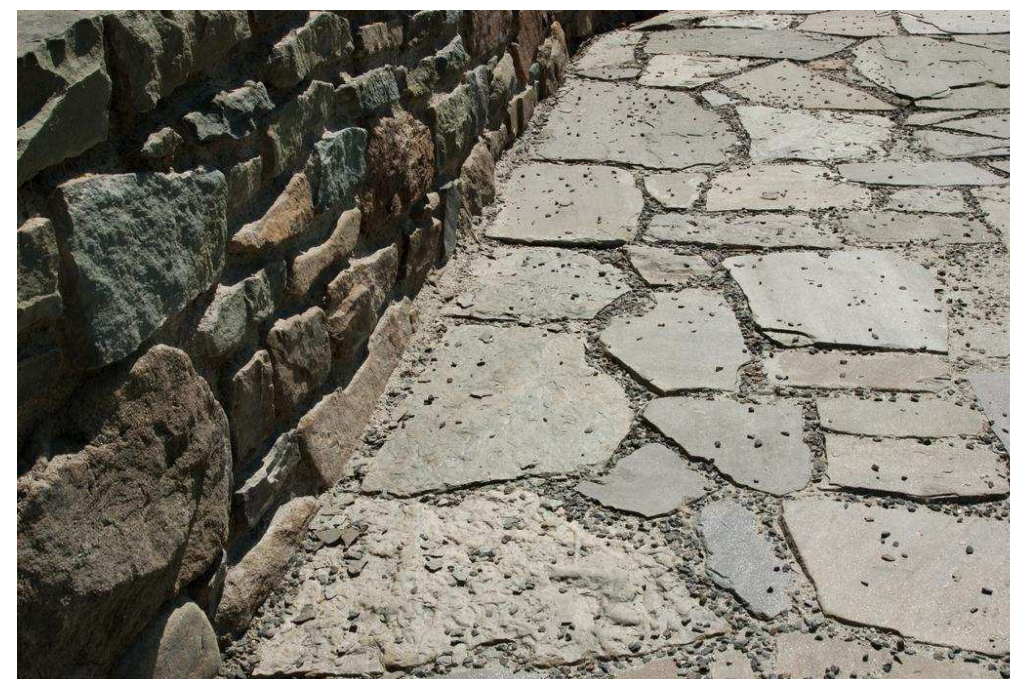


příklady skladeb a použití kamenné dlažební kostky

V prostoru před kapličkou je navržena zádlažba velkoformátovými kamennými nepravidelnými deskami (velkoformátové odseky)



kaplička



příklad použití velkoformátové nepravidelné kamenné dlažby

Stávající betonová zámková dlažba chodníku nepravidelného rybinového tvaru je v rámci úprav veřejného prostranství akceptována výlučně z důvodu nedávné realizace. Jako její potenciálně možná náhrada v budoucnosti je navržena jakákoliv hladká jednobarevná (šedá) dlažba betonová geometricky pravidelná, kladená kolmo a rovnoběžně s obrubami.

Orientační výmery jednotlivých typů povrchů:

- asfaltový povrch: 2 920 m²;
- betonová dlažba: 520 m²;
- kamenné žulové kostky: 1 500 m²;
- kamenná dlažba velkoformátová: 70 m²;
- travnaté plochy: 7 940 m²;
- vodní plocha: 430 m²



příklad - použití betonové dlažby chodníku

ZELEŇ A VODNÍ PLOCHY

Stávající vzrostlá zeleň je udržovaná, územní studie navrhuje odstranění části jehličnaté zeleně a doplnění řady vzrostlé zeleně o několik listnatých stromů. Další výsadba jehličnatých stromů se vylučuje. Plochy zeleně v řešeném území jsou plochami nezastavitelnými. Územní studie navrhuje omezení soukromé a vyhrazené zeleně v prostoru tzv. předzahrádek - odstranění oplocení a zapojení předzahrádek do jednotného a celistvého vzhledu veřejného prostranství. V těchto místech je vhodné umísťovat lavičky nebo lavice pro posezení a relaxaci obyvatel tzv. na zápraží. Lavičky jsou nedílnou součástí veřejného prostoru, jejich tvar, velikost a materiálové řešení musí odpovídat jejich účelu a typu prostoru, ve kterém jsou umísťovány.

Územní studie navrhuje úpravu stávající požární nádrže na východním okraji návsi - měkkou úpravou břehových linií s dřevěným pobytovým molem a dřevěným oplocením vymežujícím vodní plochu vůči stávající komunikaci. Úprava přispěje k celkově pozitivnímu zapojení vodního prvku do prostoru návsi s možným relaxačním využitím. Prostor je vhodný k umístění drobného architektonického prvku v podobě dřevěné plastiky realizované v rámci každoročního řezbářsko-sochařského symposia pořádaného obcí Dešná.



požární nádrž - stav



V jihovýchodní části obce na pozemcích p.č. 2706, 2707 a 2779, k.ú. Dančovice je navržena plocha pro denní rekreační využití a shromažďování obyvatel se zastřešeným posezením vybaveným stoly a lavicemi, venkovním grilem s odkouřením a přidruženou plochou dětského hřiště vybaveného drobným dětským mobiliářem a pískovištěm. Součástí vybavení je hřiště pro pétanque a betonové hřiště rozměrově pro odbíjenou, bez oplocení.

Objekt bude částečně vůči okolí uzavřený (ze západní a severní strany), konstrukčně bude dřevěný se severní zděnou stěnou a sedlovou střechou. Půdorysný rozměr vlastní stavby cca 9,0 x 6,0 m.

Umístěn bude v odsunuté poloze vůči silnici III. tř. a k zajištění zvýšení bezpečnosti integrovaného prostoru dětského hřiště prostorově vymezen stěnovým dřevěným oplocením zajišťujícím současně jistou míru soukromí vůči veřejné komunikaci.

Zařízení bude veřejně přístupné, předmětem jeho dalšího účelu je využití jako touristpointu na trase mezinárodní cyklostezky č. 26 Jihlava-Třebíč-Raabs.



situace umístění staveb



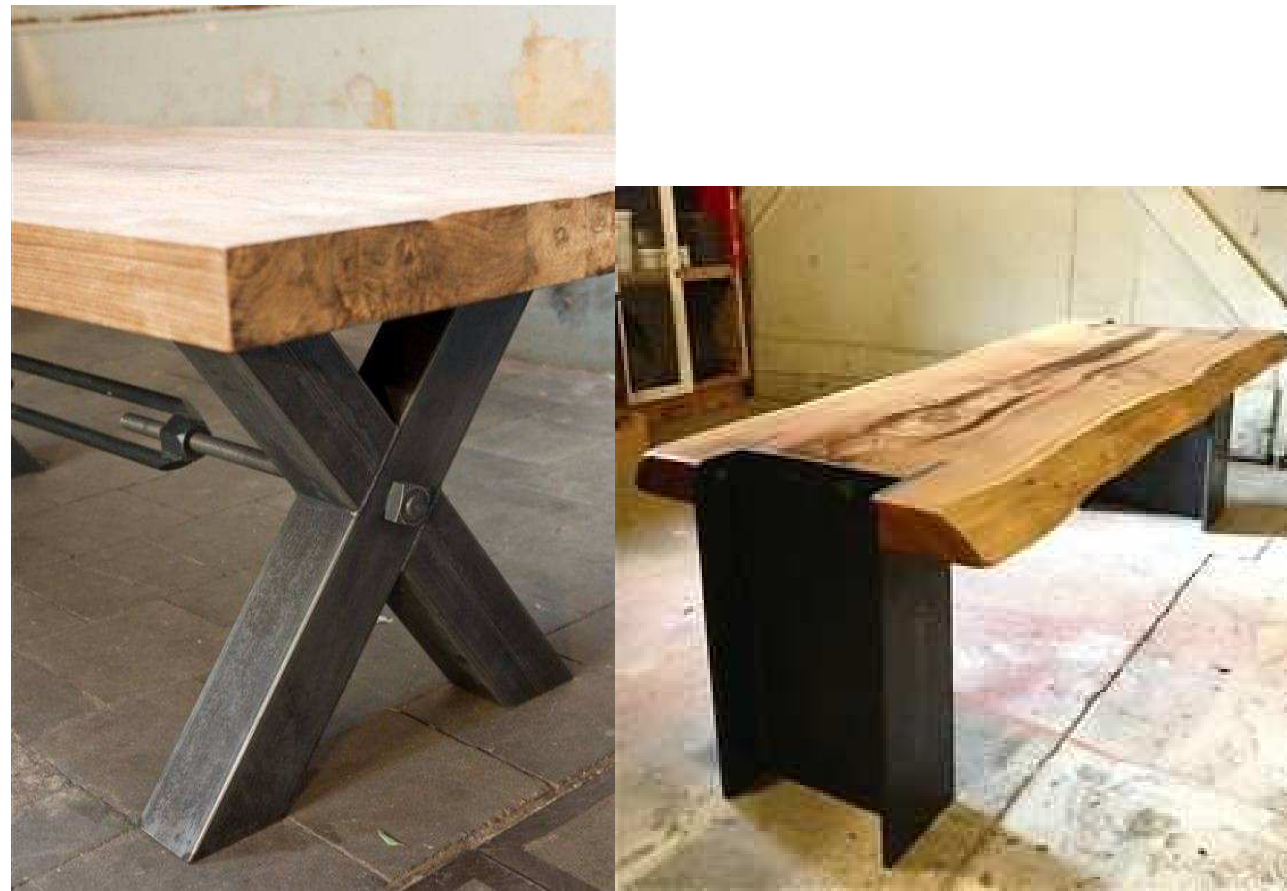
URBANISTICKÝ MOBILIÁŘ

Výběr urbanistického mobiliáře pracuje s prvky odpovídajícími současné potřebě a požadavkům na vybavenost veřejných prostranství vesnického typu - venkovní sedací nábytek, stoly, oplocení (vymezení vyhrazených prostor – dětské hřiště), odpadkové koše a informační systémy – z hlediska materiálů bude upřednostněna kombinace ocelových kovaných a masivních dřevěných prvků a konstrukcí.

Venkovní sedací nábytek může být umístěn v prostoru návsi ve vazbách na zpevněné plochy popř. v prostorech původních předzahrádek tzv. "na zápraží" dle uvážení vlastníků nemovitostí (návesní prostor neslouží primárně jako pobytový prostor). Upřednostněno bude jednotné řešení soliterními masivními celodřevěnými atypickými prvky realizovatelnými v místních podmínkách. Individuální použití typizovaných výrobků se však nevyklučuje.



Příklady řešení laviček a lavic vhodných pro umístění ve venkovském návesním prostoru

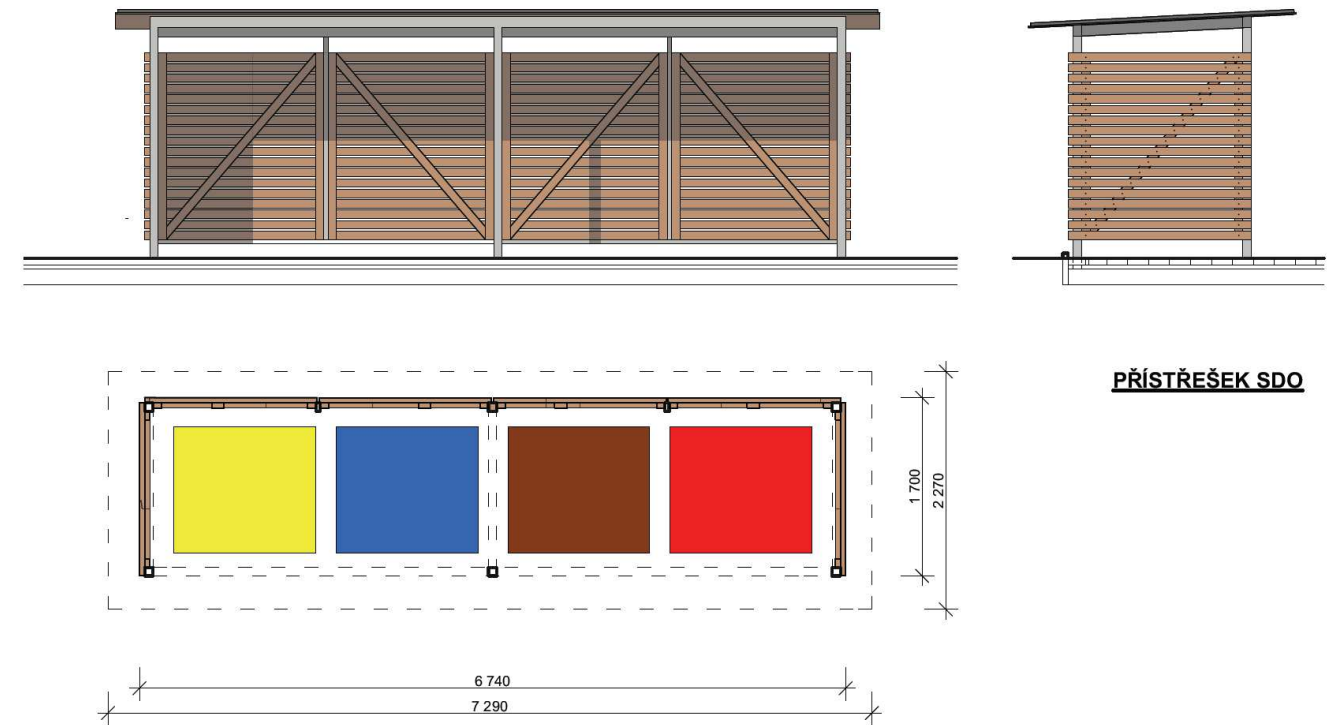


Příklady řešení lavic a stolů vhodných pro umístění ve venkovském návesním prostoru

ODPADY

Nádoby pro ukládání separovaného odpadu budou umístěny v přístřešku - na základě veřejného projednání s obyvateli lokality zcela na východním okraji řešeného území, současná poloha jejich umístění na západním okraji návsi se ruší. Umístění musí být řešeno tak, aby rozhledové poměry na sjezdu na hlavní komunikaci vyhovovaly ČSN 736110 v platném znění.

Zpevněná plocha bude realizována betonovou dlažbou geometrického formátu k okraji komunikace. Konstrukce bude ocelová (pozink), opláštění dřevěnými fošnovými lamelami se zastřešením. Přístřešek umožní umístění čtyř kusů kontejnerů.



PŘÍSTŘEŠEK SDO

přístřešek pro umístění kontejnerů pro separovaný komunální odpad, DISprojekt Třebíč



Příklady typů odpadkových košů vhodných pro umístění ve venkovském návesním prostoru



Příklad řešení informačních tabulí

4. TECHNICKÁ INFRASTRUKTURA

Stávající veřejné osvětlení zůstává zachováno - bez požadavku na řešení.

Pro prostorovou estetiku vzhledu návsi je zásadní zrušení nadzemních tras technické infrastruktury - sítě elektronických komunikací v západní polovině návsi.

S ohledem na požadované fyzické vymezení jižního okraje silnice III. tř., je nutno řešit způsob jejího odvodnění. Územní studie navrhuje osazení odvodňovacích silničních žlabů po celé délce komunikace se svedením do retenčních vsakovacích zařízení osazených ve veřejném prostoru jižně od silnice. Variantním ekonomicky náročnějším řešením je osazení podpovrchových odvodňovacích žlabů v okrajové poloze vozovky, nebo realizace dešťové kanalizační větve v souběhu se silnicí a instalace dešťových vpustí na okraji komunikace.

Likvidace dešťových vod z povrchů navržených zpevněných ploch bude řešena jejich spádováním na plochy zeleně a přirozeným vsakem.

Pozemkem p.č. 2706 v k.ú. Dančovice prochází stávající trasa kanalizace na ČOV. Trasa nebude dotčena nadzemními stavbami a nevyžaduje přeložení.

Jiné úpravy tras nebo zařízení technické infrastruktury nejsou v rámci řešení územní studie navrhovány.

5. ARCHITEKTONICKÉ A TECHNICKÉ ŘEŠENÍ FASÁD

Průčelí stávajících objektů je u některých staveb destruováno, původní fasády jsou odstraněny nebo natolik úpravami změněny, že vyžadují zásadní úpravy. Některé z objektů mají průčelí upravena vyhovujícím způsobem a jsou pouze doplněny o prvky, které řeší jejich začlenění do celkového vzhledu návsního prostoru, nebo řeší disproporce v použitých okenních otvorech apod. V případě, že objekty vykazují zbytky původních fasád, nebo se jedná o členění architektonicky zajímavé, jsou prvky použity v návrzích nových řešení. Totéž platí v omezené míře pro původní barevnou škálu použitou na fasádách. Historický průzkum fasád a staveb není předmětem této studie.

Grafická část územní studie věnované pohledům je zpracována v měřítku 1:100. Dokumentace je zpracována z fotodokumentace parametrickým vynesemím rozměrů na základě přibližného měření a je tedy orientační. Pro realizaci fasád je však dostačující, resp. lze zpracovat před provedením přesnější prováděcí dokumentaci. Výměry fasád jsou i z těchto důvodů pouze orientační, s ohledem na členitost fasád různého stupně je rovněž nutno počítat s navýšením ploch v rozsahu 10-20% vykázané plochy. Barevnost obsažená v grafické části územní studie v zásadě odpovídá barevné škále použitého vzorníku fasádních nátěrových barev.

Pro povrchové úpravy je navržen vápenný systém fasádních barev ve dvou nátěrech bez penetrace. **Pro určení barevnosti fasád byl orientačně zvolen vzorník fasádních barev CEMIX.** Pro polohu jednotlivých nátěrů a barev na fasádě a architektonických prvcích je určující grafická část územní studie. Povrchy potenciálně častěji vystavené působení aktivního deště, odstříkující vody resp. plochy možného usazování prachových částic (např. římsy a soklové partie) budou opatřeny hydrofobizačními lazurními nátěry.

Okna budou ideálně dřevěná dvoukřídlá v přírodním provedení, povrchy s lazurovacími mořidly a vrchními transparentními nátěry, resp. v některých případech barevnými škálami RAL - syntetický nátěr v matném nebo lesklém provedení. Ve výjimečných případech jsou přípustná okna plastová v dezénech. Ocelové, hliníkové a jiné varianty oken jsou vyloučeny. Vrata budou dřevěná v přírodním provedení, povrchy s lazurovacími mořidly a vrchními transparentními nátěry, resp. v některých případech barevnými škálami RAL - syntetickými nátěry v matném nebo lesklém provedení. Plastové, ocelové a jiné výplně jsou vyloučeny.

Podokapní žlaby, svody, oplechování okenních, střešních říms a dalších prvků - FeZn se syntetickými nátěry v barvách fasád, přípustný TiZn v přírodním provedení bez nátěrů resp. Cu. Všechny střešní krytiny pálené bez specifikace druhů - upřednostňují se, krytiny betonové omezeně v barvě cihlově červené, šedočerné nebo černé. Ostatní materiály jsou vyloučeny.

Územní studie informativně - jako orientační návod pro vlastníky nemovitostí - uvádí všeobecná pravidla technického provedení fasád a materiálová řešení:

SOKLOVÁ ČÁST A ČÁST ZDIVA 1.NP ZASAŽENÁ VLHKOSTÍ

V oblasti sekundárních sanačních opatření je doporučeno užití dvouvrstvého sanačního systému v min. technologicky nutné tloušťce 25 mm. V částech zdiva, kde z důvodů návaznosti na ponechávané původní omítky nelze dodržet minimálně technologicky přípustnou tloušťku 25 mm je navržen jednovrstvý sanační systém.

Původní, vlhkostí a solemi narušené omítkové vrstvy odstranit v rozsahu užití sanačních omítkových systémů. Povrch zdiva musí být zbaven veškerých maltových a drolivých zbytků. Spáry budou vyškrobány do hloubky cca 20 mm, u kamenného zdiva do hloubky dané dvojnásobkem šířky spáry. Následně je nutné podklad odprášit, dle možností doporučujeme užití tlakové vody, průmyslového vysavače apod. Cihly nebo kameny, silně poškozené solemi je vhodné vyměnit, vyměnit ojedinělé cihly v plochách kamenného zdiva. Zamezí se tak místnímu velmi vysokému zatížení nových sanačních omítkových systémů solemi. Uvolněné cihly a kameny je nutno vyjmout a znovu osadit na zdící maltu. Původní maltu nutno odstranit, podklad předem důkladně navlhčit. Pro tyto práce je navrženo užití trasvápenné zdící malty (např. typu Baumit, SCHWENK TM 5 apod.). Veškerá upevnění prvků ve zdivu provést materiály bez obsahu sádry!

Vyrovnání hrubých nerovností podkladu:

- před zahájením vyrovnávání hrubých nerovností podkladu je nutné nejprve na připravený navlhčený podklad nanést síťovité vápenný trasový přednástřík (např. typu SCHWENK TVP, Baumit Sanova, Keim-Porosan-Trass-Zementputz). Technologická přestávka před zahájením dalších prací dle technických listů výrobce.
- vyrovnání hrubých nerovností podkladu provést sanační omítkou (např. typu SCHWENK San TP, Baumit Sanova MonoTrass H, Keim-Porosan-Trass-Ausgleichsputz). V případě velmi hrubých nerovností podkladu nanášíme omítku v max. tloušťce 20 mm v jednom technologickém záběru, každou vrstvu vodorovně zdrsníme hrubým kartáčem, pro plentování je možno užit pouze tenkovrstvý cihelný, ostře pálený, neglazovaný materiál. Doporučená technologická přestávka před zahájením dalších prací 1 den/1 mm tl. vyrovnávací vrstvy.

Dvouvrstvý sanační systém (např. Baumit Sanova MonoTrass H, Keim-Porosan-Trass-Sanierputz):

- Základní vrstvu sanační podkladní omítky nanese v min. technologicky nutné tloušťce 10 mm a celoplošně vodorovně zdrsníme hrubým kartáčem. Technologická přestávka cca 10 dnů (1 den/1 mm tl. vrstvy). Kontrolu zralosti základní vrstvy provede na základě výzvy dodavatele prací pracovník dodavatele sanačního systému.
- Druhá vrstva sanační omítky (zrnitost 1,5 mm) v min. technologicky nutné tloušťce 15 mm. Technologická přestávka před zahájením dalších prací (štukování, malby, nátěry) cca 15 dnů (1 den/1 mm tl. vrstvy). Provedené sanační omítky nesmí být v přímém kontaktu s U.T. (chodník, dlažba, oblázky atp.), je nutno oddělit sanační omítky od navazujícího U.T. nutou cca 25 – 30 mm širokou v celé tloušťce vrstvy.

Jednovrstvý sanační systém:

- Sanační omítku nanese v tloušťce, která je dána vztahem k navazujícím ponechávaným původním omítkám, ideální tloušťka je 20 mm, min. technologicky nutná tl. je 15 mm. Technologická přestávka před zahájením dalších prací je 1 den/1 mm tl. vrstvy.

V případě návaznosti sanačních omítek na omítky původní:

- varianta 1 - celková tl. sanačních omítek bude o cca 10 mm menší než líc ponechávaných omítek a následně bude provedeno doplnění štukové vrstvy do stávajícího líce ponechávaných omítek.
- varianta 2 - zarovnání sanačních omítek do líce stávajících ponechávaných omítek a následně celoplošné překrytí štukovou vrstvou. Celoplošné vytvoření nové štukové omítky je vhodnější rovněž z hlediska sjednocení nasákavosti podkladu pro příp. konečný nátěr fasád silikátovými materiály.
- vzhledem k výše uvedenému je dále uvažováno celoplošné překrytí omítek původních i nově provedených, vč. omítek sanačních štukovou vrstvou.

Omítkové směsi nesmí být zpracovávány při teplotách vzduchu a podkladu pod + 5 °C, při hrozících nočních mrazících, nanesené sanační omítky je třeba chránit před působením větru, přímého deště a slunečního svitu.

OSTATNÍ PLOCHY FASÁDY A SJEDNOCENÍ POVRCHŮ

Pro sjednocení vzhledu povrchů (štukování) sanačních omítek, omítek původních i nově doplněných budou užity následující materiály a technologie:

- jádrová vrstva připravená z vápenného pojiva (např. typu Schwenk SPH-K Tradition), hydrofobizovaného přírodními přísadami a písky, tl. vrstvy cca 8 mm.
- štuková vrstva připravená z vápenného pojiva (např. typu Schwenk SPH-K Tradition), hydrofobizovaného přírodními přísadami a štukovými písky, tl. vrstvy 2 mm.
- tímto postupem dojde k vytvoření ve hmotě probarvené a ve hmotě hydrofobizované vrstvy, chránící spodní vrstvy omítek před působením nepříznivých atmosférických vlivů.
- alternativně např. Baumit Bayosan čistě vápenná omítka RK39 + vápenná stěrka RK30

POVRCHOVÉ ÚPRAVY FASÁD – BAREVNOST

Pro povrchové úpravy je navržen vápenný systém fasádních barev ve dvou nátěrech bez penetrace. **Pro určení barevnosti fasád byl orientačně zvolen vzorník fasádních barev CEMIX.** Pro polohu jednotlivých nátěrů a barev na fasádě a architektonických prvcích je určující grafická část územní studie. Povrchy potenciálně častěji vystavené působení aktivního deště, odstříkující vody resp. plochy možného usazování prachových částic (např. římsy a soklové partie) budou opatřeny hydrofobizačními lazurními nátěry.

6. STANOVENÍ PODMÍNEK PRO VYUŽITÍ ÚZEMÍ, LIMITY A REGULATIVY

Územní studie stanovuje podmínky pro využití ploch s rozdílným způsobem využití, jejich prostorové uspořádání a ve formě regulativů podmínky a limity pro zástavbu.

Další podmínky vyplývají z platné legislativy - zejména vyhlášky č. 501/2006 Sb. v pl. znění O obecných požadavcích na využívání území.

Územní studie stanovuje pro využití vymezeného území následující podmínky a regulace:

- rozhodování o změnách v území se řídí "Podmínkami pro využití ploch s rozdílným způsobem využití" aktuálně platné ÚPD (ÚPO Dešná) - viz kap. 5. Analytické části ÚzS;
- podmínkami stanovenými touto ÚzS nad rámec podmínek pro jejich využití stanovených aktuálně platnou územně plánovací dokumentací (v okamžiku rozhodování o využití nebo změnách) se způsoby využití zpřísňují;
- nezastavěné pozemky vymezeného řešeného území, vč. pozemků ve vlastnictví fyzických osob zasahujících do vymezeného veřejného prostranství (předzahrádky) jsou primárně nezastavitelné nadzemními stavbami a oplocením, jsou plochami veřejného prostranství a jsou určeny k obecnému využití;
- prostorové umístění, popř. plošný rozsah úprav, prvků, staveb a zařízení je orientačním podkladem pro pořizování následných stupňů projektových dokumentací;
- dopravní obsluha území:
 - zpevněné přístupové a komunikační plochy před nemovitostmi řešit jako zpevněné s využitím kamenných dlažeb - v celém řešeném území jednotně, doporučuje se využití recyklovaných (dříve použitých) materiálů.
 - Všechny úpravy řešit jako bezbariérové ve smyslu vyhl. č. 398/2009 Sb. O obecných technických požadavcích zabezpečujících *bezbariérové užívání staveb*.
- zeleň:
 - plochy zeleně jsou primárně určeny jako izolační, hygienický a prostorotvorný prvek,
 - výsadba jehličnatých stromů se vylučuje
- urbanistický mobiliář – umístění je orientační, z hlediska použití materiálů se preferuje kombinace masivních dřevěných, ocelových a kovaných prvků,
- stavby v rámci řešeného území – umístění a charakter staveb je orientační (viz vlastní návrhy popř. příklady řešení). Z hlediska materiálů se upřednostňuje kombinace masivních dřevěných, ocelových a kovaných prvků a konstrukcí,
- stavby rámce veřejného prostranství:
 - neměnit současný charakter a strukturu zástavby rámce návesního prostoru - jednopodlažní kompaktní zástavba obytných částí původních zemědělských usedlostí, střechy sedlové, valbové a polovalbové s hřebeny převážně v souběhu s návesní frontou, zčásti orientovaná štíty do návesního prostoru, upřednostnit krytiny pálené,
 - architektonická řešení úprav fasád konzultovat s obcí Dešná,

- respektovat další regulativy pro úpravy objektů tvořících rámec návesního prostoru, které se omezují na výčet nepřipustných a nedoporučených zásahů a úprav:
 - nepřipustné zásahy a úpravy
 - přestavby a nástavby objektů měnících a narušujících charakter stávající zástavby;
 - vikýře ve střešních rovinách obrácených do prostoru návsi, balkony a lodžie;
 - střešní krytiny plastové, plechové, bitumenové z tavných pásů, azbestocementové,
 - okna ocelová, hliníková a jejich kombinace
 - vrata ocelová, hliníková, plastová, plošně prosklená a jejich kombinace,
 - fasády - omítky s příměsí slíd, použití netradičních materiálů a obkladů
 - barevnost fasád – netradiční barvy (fialová, citronově žlutá apod),
 - nedoporučované zásahy a úpravy
 - střešní krytiny betonové - výjimečně přípustné v barevném provedení cihlově červená, šedočerná a černá;
 - okna plastová - výjimečně přípustná za podmínky individuálního dodržení proporcí, barevného provedení a členění prosklených ploch dle předchozího, s obcí konzultovaného a odsouhlaseného návrhu;
 - proporcionální změna tvaru původních stavebních otvorů (okna, vrata) dozděním nebo zazděním;
 - fasády - hladké zateplovací fasádní systémy;
 - barevnost fasád - výrazně tmavé barvy jako dominantní v rozsahu celých fasád (upřednostnit pastelové odstíny celé škály barevnice dodavatelů fasádních barev a systémů);
 - umístování satelitních a telekomunikačních parabol a antén na návesní průčelí fasád a střešních rovin;
 - vestavba venkovních žaluzií v okenních otvorech staveb.

- technická infrastruktura – v rámci řešeného území neumisťovat nadzemní části staveb technické infrastruktury (trafostanice, regulační stanice plynové apod.).

7. STANOVENÍ PODMÍNEK PRO ROZHODOVÁNÍ V ÚZEMÍ

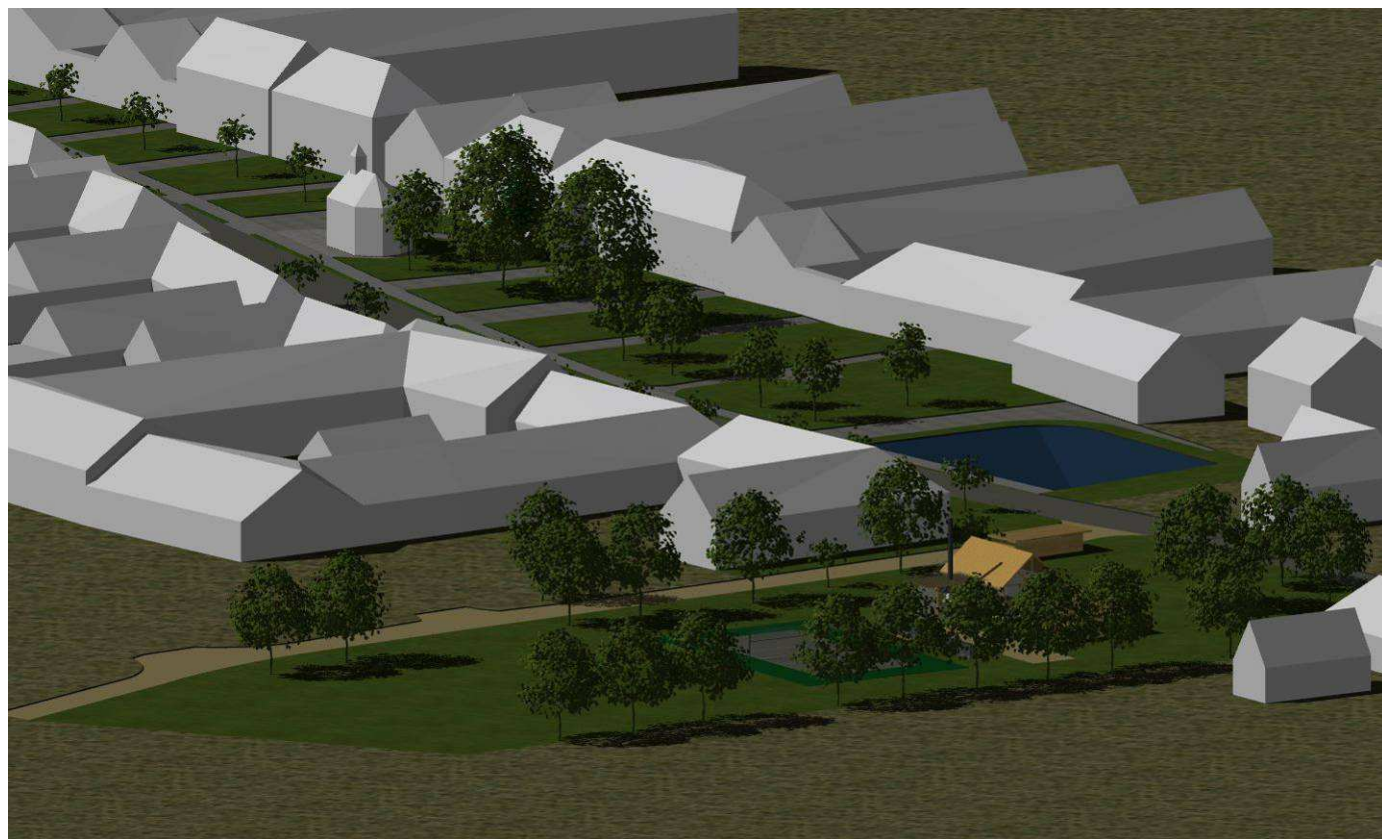
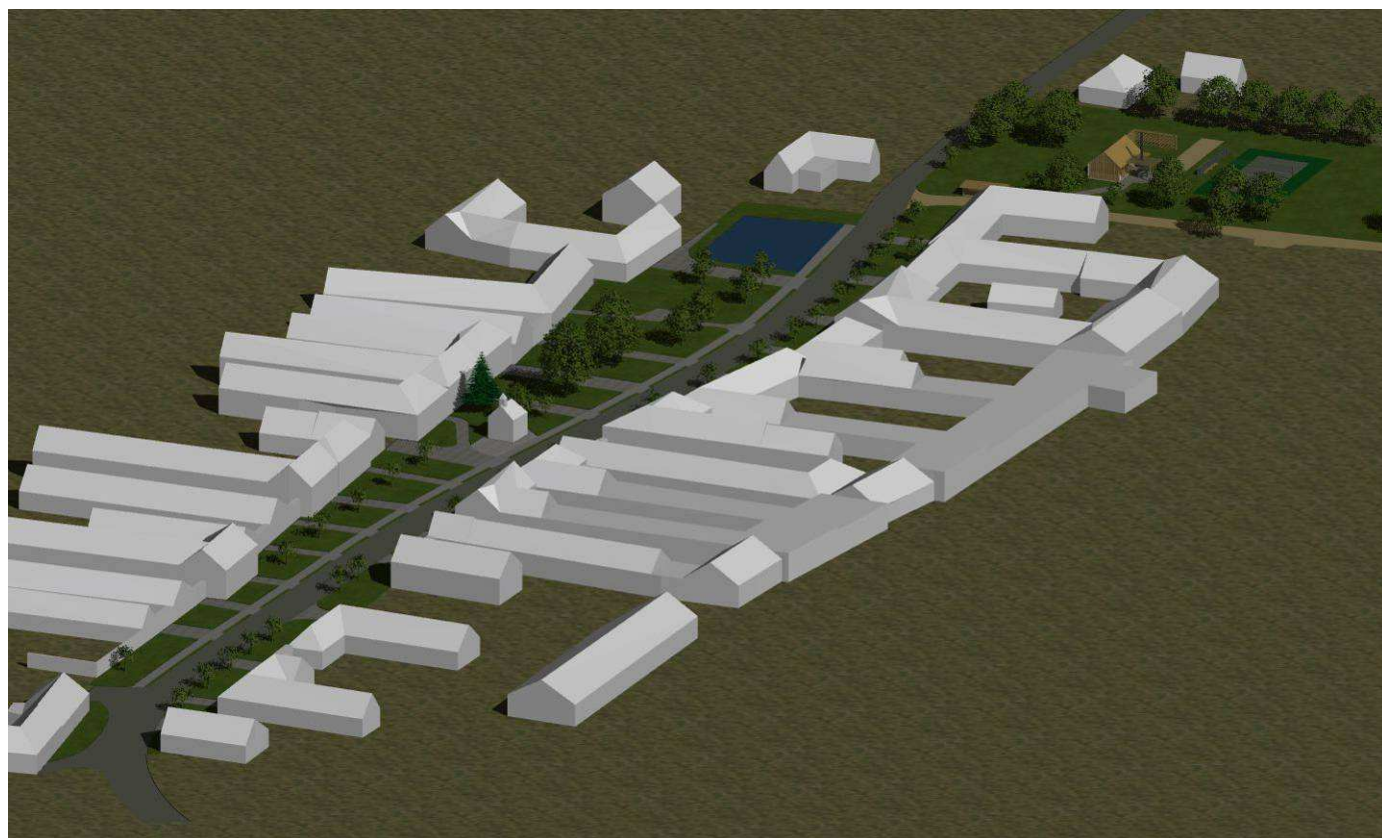
Územní studie slouží jako podklad pro rozhodování o změnách v území dle ÚPO Dešná k datu pořízení ÚzS - rozhodování o využití ploch řešeného území se řídí "podmínkami pro využití ploch s rozdílným způsobem využití" aktuálně platné ÚPD - viz kap. 5. Analytické části ÚzS.

Podmínkami stanovenými touto ÚzS nad rámec podmínek pro jejich využití stanovených aktuálně platnou územně plánovací dokumentací (v okamžiku rozhodování o využití nebo změnách) se způsoby využití zpřísňují, popř. jsou uvedeny jako doporučení.

V rámci zpracovávaného nového ÚP Dešná se předpokládá udržitelnost souladu vlastního architektonicko – stavebního a technického řešení úprav veřejného prostranství se zněním této územní studie.

Z hlediska podmínek pro využití území dle kap. 6. Návrhové části ÚzS, odkazující na podmínky využití ploch s rozdílným způsobem využití dle aktuálně platné ÚPD, bude po vydání nového ÚP Dešná vyhodnocen soulad s ÚP a územní studie případně upravena.

Ing.arch. Milan Grygar
03/2018





sportovně rekreační areál







